



**ДЕПАРТАМЕНТ ПРИРОДНЫХ РЕСУРСОВ
И ОХРАНЫ ОКРУЖАЮЩЕЙ СРЕДЫ
КОСТРОМСКОЙ ОБЛАСТИ
(ДПР Костромской области)**

ПРИКАЗ

22 декабря 2016 года № 576

г. Кострома

**Об утверждении территориальной схемы в области обращения с
отходами, в том числе с твердыми коммунальными отходами,
Костромской области**

В соответствии с пунктом 1 статьи 13.3 Федерального закона от 24 июня 1998 года № 89-ФЗ «Об отходах производства и потребления», постановлением Правительства Российской Федерации от 16 марта 2016 года № 197 «Об утверждении требований к составу и содержанию территориальных схем обращения с отходами, в том числе с твердыми коммунальными отходами», пунктом 16 статьи 5 Закона Костромской области от 18 мая 2015 года № 678-5-ЗКО «О разграничении полномочий между органами государственной власти Костромской области в области обращения с отходами производства и потребления», подпунктом 4 пункта 2 постановления администрации Костромской области от 15 января 2016 года № 8-а «Об определении уполномоченных исполнительных органов государственной власти Костромской области в области обращения с отходами производства и потребления»

ПРИКАЗЫВАЮ:

1. Утвердить прилагаемую территориальную схему в области обращения с отходами, в том числе с твердыми коммунальными отходами, Костромской области.
2. Настоящий приказ вступает в силу со дня его официального опубликования.

Директор департамента

А.П. Смирнов

Приложение
к приказу департамента природных
ресурсов и охраны окружающей
среды Костромской области от
22 декабря 2016 года № 576

Территориальная схема в области обращения с отходами, в том числе с
твердыми коммунальными отходами, Костромской области

I. Общие положения

В настоящей территориальной схеме в области обращения с отходами, в том числе с твердыми коммунальными отходами, Костромской области используются следующие понятия:

баланс количественных характеристик образования, утилизации, обезвреживания, захоронения твердых коммунальных отходов на территории субъекта Российской Федерации - соотношение количества образовавшихся твердых коммунальных отходов и количественных характеристик их утилизации, обезвреживания, захоронения, передачи в другие субъекты Российской Федерации (поступления из других субъектов Российской Федерации) для последующих утилизации, обезвреживания, захоронения;

захоронение отходов - изоляция отходов, не подлежащих дальнейшей утилизации, в специальных хранилищах в целях предотвращения попадания вредных веществ в окружающую среду;

источник образования отходов - объект капитального строительства или другой объект, а также их совокупность, объединенные единым назначением и (или) неразрывно связанные физически или технологически и расположенные в пределах одного или нескольких земельных участков, территория (часть территории) поселения, на которых образуются твердые коммунальные отходы;

накопление отходов - временное складирование отходов (на срок не более чем одиннадцать месяцев) в местах (на площадках), обустроенных в соответствии с требованиями законодательства в области охраны окружающей среды и законодательства в области обеспечения санитарно-эпидемиологического благополучия населения, в целях их дальнейших утилизации, обезвреживания, размещения, транспортирования;

обезвреживание отходов - уменьшение массы отходов, изменение их состава, физических и химических свойств (включая сжигание и (или) обеззараживание на специализированных установках) в целях снижения негативного воздействия отходов на здоровье человека и окружающую среду;

обработка отходов - предварительная подготовка отходов к дальнейшей утилизации, включая их сортировку, разборку, очистку;

обращение с отходами - деятельность по сбору, накоплению, транспортированию, обработке, утилизации, обезвреживанию, размещению отходов;

объекты захоронения отходов - предоставленные в пользование в установленном порядке участки недр, подземные сооружения для захоронения отходов I - V классов опасности в соответствии с законодательством Российской Федерации о недрах;

объекты обезвреживания отходов - специально оборудованные сооружения, которые обустроены в соответствии с требованиями законодательства в области охраны окружающей среды и законодательства в области обеспечения санитарно-эпидемиологического благополучия населения и предназначены для обезвреживания отходов;

объекты размещения отходов - специально оборудованные сооружения, предназначенные для размещения отходов (полигон, шламохранилище, в том числе шламовый амбар, хвостохранилище, отвал горных пород и другое) и включающие в себя объекты хранения отходов и объекты захоронения отходов;

объекты хранения отходов - специально оборудованные сооружения, которые обустроены в соответствии с требованиями законодательства в области охраны окружающей среды и законодательства в области обеспечения санитарно-эпидемиологического благополучия населения и предназначены для долгосрочного складирования отходов в целях их последующих утилизации, обезвреживания, захоронения;

оператор по обращению с твердыми коммунальными отходами - индивидуальный предприниматель или юридическое лицо, осуществляющие деятельность по сбору, транспортированию, обработке, утилизации, обезвреживанию, захоронению твердых коммунальных отходов;

отходы производства и потребления (далее - отходы) - вещества или предметы, которые образованы в процессе производства, выполнения работ, оказания услуг или в процессе потребления, которые удаляются, предназначены для удаления или подлежат удалению в соответствии с настоящим Федеральным законом;

размещение отходов - хранение и захоронение отходов;

региональный оператор по обращению с твердыми коммунальными отходами (далее также - региональный оператор) - оператор по обращению с твердыми коммунальными отходами - юридическое лицо, которое обязано заключить договор на оказание услуг по обращению с твердыми коммунальными отходами с собственником твердых коммунальных отходов, которые образуются и места сбора которых находятся в зоне деятельности регионального оператора;

сбор отходов - прием или поступление отходов от физических лиц и юридических лиц в целях дальнейших обработки, утилизации, обезвреживания, транспортирования, размещения таких отходов;

схема потоков отходов - графическое отображение перемещения отходов от источников образования отходов до объектов, используемых для

их обработки, утилизации, обезвреживания, размещения, с информацией о количестве образующихся отходов на территории субъекта Российской Федерации, а также поступающих из других субъектов Российской Федерации отходов;

твердые коммунальные отходы - отходы, образующиеся в жилых помещениях в процессе потребления физическими лицами, а также товары, утратившие свои потребительские свойства в процессе их использования физическими лицами в жилых помещениях в целях удовлетворения личных и бытовых нужд. К твердым коммунальным отходам также относятся отходы, образующиеся в процессе деятельности юридических лиц, индивидуальных предпринимателей и подобные по составу отходам, образующимся в жилых помещениях в процессе потребления физическими лицами;

территориальная схема - текстовые, табличные и графические (карты, схемы, чертежи, планы и иные материалы) описания системы организации и осуществления на территории субъекта Российской Федерации деятельности по сбору, транспортированию, обработке, утилизации, обезвреживанию, размещению образующихся на территории данного субъекта Российской Федерации и (или) поступающих из других субъектов Российской Федерации отходов;

транспортирование отходов - перемещение отходов с помощью транспортных средств вне границ земельного участка, находящегося в собственности юридического лица или индивидуального предпринимателя либо предоставленного им на иных правах;

утилизация отходов - использование отходов для производства товаров (продукции), выполнения работ, оказания услуг, включая повторное применение отходов, в том числе повторное применение отходов по прямому назначению (рециклинг), их возврат в производственный цикл после соответствующей подготовки (регенерация), а также извлечение полезных компонентов для их повторного применения (рекуперация);

хранение отходов - складирование отходов в специализированных объектах сроком более чем одиннадцать месяцев в целях утилизации, обезвреживания, захоронения;

электронная модель территориальной схемы - информационная система, включающая в себя базы данных, программное и техническое обеспечение, предназначенные для ввода, хранения, актуализации, обработки, анализа, представления, визуализации данных о системе организации и осуществления на территории субъекта Российской Федерации деятельности по сбору, транспортированию, обработке, утилизации, обезвреживанию, размещению отходов, образующихся на территории субъекта Российской Федерации, и (или) отходов, поступающих из других субъектов Российской Федерации.

В настоящей территориальной схеме в области обращения с отходами, в том числе с твердыми коммунальными отходами, Костромской области используются следующие сокращения:

(А) МСК – (автоматизированный) мусоросортировочный комплекс;
ДПР КО – департамент природных ресурсов и охраны окружающей среды Костромской области;

ДТЭК и ЖКХ КО – департамент топливно-энергетического комплекса и жилищно-коммунального хозяйства Костромской области;

КГО, ТКО (КГО) – крупногабаритные отходы;

МПС – мусороперегрузочная станция;

НН ТКО – нормативы накопления твердых коммунальных отходов;

ОО ТКО – объект обработки твердых коммунальных отходов;

РО – региональный оператор по обращению с твердыми коммунальными отходами.

Терр. схема – территориальная схема обращения с отходами, в том числе с твердыми коммунальными отходами;

ТКО – твердые коммунальные отходы;

ТКО (без КГО) – твердые коммунальные отходы, не включающие крупногабаритные отходы.

II. Разделы территориальной схемы в области обращения с отходами, в том числе с твердыми коммунальными отходами, Костромской области
Раздел 1. Нахождение источников образования отходов на территории Костромской области

В соответствии с постановлением Правительства Российской Федерации от 16 марта 2016 года № 197 «Об утверждении требований к составу и содержанию территориальных схем обращения с отходами, в том числе с твердыми коммунальными отходами» под источниками образования отходов понимаются объекты капитального строительства или другие объекты, а также их совокупность, объединенные единым назначением и (или) неразрывно связанные физически или технологически и расположенные в пределах одного или нескольких земельных участков, территория (часть территории) поселения, на которых образуются твердые коммунальные отходы.

Источники образования отходов условно можно разделить на жилой и нежилой сектор.

Под жилым сектором в качестве источников образования отходов понимается население, проживающее на определенной территории, в многоквартирных жилых домах или в домах индивидуального жилищного строительства. К многоквартирным жилым домам также относят дома блокированной застройки.

По данным Территориального органа Федеральной службы государственной статистики по Костромской области по данным за 2015 год на территории Костромской области находится 127 405 жилых домов, в том числе:

- многоквартирных домов – 7 622 штуки;
- домов блокированной застройки – 25 949 штук;
- домов индивидуального жилищного строительства – 93 834 штуки.

По состоянию на 01.01.2016 года в указанных выше домовладениях, проживает 651 450 человек, в том числе 465 858 городского населения и 185 592 сельского населения.

Нежилой сектор представлен организациями и индивидуальными предпринимателями, занятыми в различных сферах деятельности. По состоянию на 2015 год на территории Костромской области зарегистрировано 34 598 организаций различных форм собственности и индивидуальных предпринимателей, в том числе:

- организаций – 17 836 штук;
- индивидуальных предпринимателей – 16 762 штук.

Наибольшее число хозяйствующих субъектов занято в торговле и сфере услуг, обрабатывающих производствах и строительстве, сельском и лесном хозяйстве.

Распределение источников образования отходов по муниципальным образованиям (муниципальные районы, городские округа, городские и сельские поселения) представлено в таблице 1 и приложении 1.

Таблица 1. Источники образования отходов в Костромской области

№ п/п	Наименование муниципального образования	Административные центры муниципальных образований	ОКТМО	Численность населения по состоянию на 01.01.2016, человек			Количество жилых домов				Организации и ИП Костромской области		
				Всего	Городское	Сельское	Всего	МКД	Блокированной застройки	ИЖС	Всего	Организации	ИП
1	2	3	4	5	6	7	8	9	10	11	12	13	14
	Костромская область ИТОГО	г. Кострома		651 450	465 858	185 592	127 405	7 622	25 949	93 834	34 598	17 836	16 762
1	Городской округ город Буй	г. Буй	34705000	24 097	24 097	-	3 795	283	659	2 853	1 021	301	720
2	Городской округ город Волгореченск	г. Волгореченск	34706000	16 706	16 701	5	247	100	36	111	526	310	216
3	Городской округ город Галич	г. Галич	34708000	16 927	16 927	-	3 136	317	644	2 175	689	321	368
4	Городской округ город Кострома	г. Кострома	34701000	276 691	276 691	-	12 324	3 270	3 850	5 204	19 057	10 733	8 324
5	Городской округ город Мантурово	г. Мантурово	34714000	15 804	15 804	-	4 001	306	797	2 898	612	237	375
6	Городской округ город Шарья	г. Шарья	34730000	36 677	35 945	732	7 346	488	604	6 254	1 918	727	1 191
7	Антроповский муниципальный район	пос. Антропово	34602000	5 988	-	5 988	2 428	41	825	1 562	274	171	103
7.1	Антроповское сельское поселение	пос. Антропово	34602403	3 266	-	3 266							
7.2	Котельниковское сельское поселение	д. Котельниково	34602412	592	-	592							
7.3	Курновское сельское поселение	пос. Антропово	34602404	428	-	428							
7.4	Палкинское сельское поселение	с. Палкино	34602420	1 425	-	1 425							
7.5	Просекское сельское поселение	д. Просек	34602408	277	-	277							
8	Буйский муниципальный район	г. Буй	34604000	10 529	4 380	6 149	4 345	66	-	4 279	489	280	209
8.1	городское поселение посёлок	пос. Чистые Боры	34604159	4 380	4 380	-							

№ п/п	Наименование муниципального образования	Административные центры муниципальных образований	ОКТМО	Численность населения по состоянию на 01.01.2016, человек			Количество жилых домов				Организации и ИП Костромской области		
				Всего	Городское	Сельское	Всего	МКД	Блокированной застройки	ИЖС	Всего	Организации	ИП
1	2	3	4	5	6	7	8	9	10	11	12	13	14
	Чистые Боры												
8.2	Барановское сельское поселение	д. Бараново	34604404	973	-	973							
8.3	Центральное сельское поселение	пос. Корёга	34604466	5 176	-	5 176							
9	Вохомский муниципальный район	пос. Вохма	34606000	8 384	-	8 384	3 823	112	1 036	2 675	298	146	152
9.1	Бельковское сельское поселение	дер. Бельково	34606404	1 236	-	1 236							
9.2	Воробьевицкое сельское поселение	пос. Воробьевица	34606408	769	-	769							
9.3	Вохомское сельское поселение	пос. Вохма	34606410	4 358	-	4 358							
9.4	Латишинское сельское поселение	с. Латишино	34606416	639	-	639							
9.5	Петрецовское сельское поселение	с. Никола	34606436	686	-	686							
9.6	Тихоновское сельское поселение	с. Тихон	34606452	696	-	696							
10	Галичский муниципальный район	г. Галич	34608000	7 655	-	7 655	3 759	32	987	2 740	220	127	93
10.1	Березовское сельское поселение	с. Березовец	34608404	603	-	603							
10.2	Дмитриевское сельское поселение	дер. Дмитриевское	34608407	2 948	-	2 948							
10.3	Лопаревское сельское поселение	пос. Лопарево	34608416	614	-	614							

№ п/п	Наименование муниципального образования	Административные центры муниципальных образований	ОКТМО	Численность населения по состоянию на 01.01.2016, человек			Количество жилых домов				Организации и ИП Костромской области		
				Всего	Городское	Сельское	Всего	МКД	Блокированной застройки	ИЖС	Всего	Организации	ИП
1	2	3	4	5	6	7	8	9	10	11	12	13	14
10.4	Ореховское сельское поселение	с. Орехово	34608428	2 084	-	2 084							
10.5	Степановское сельское поселение	дер. Степаново	34608440	1 406	-	1 406							
11	Кады́йский муниципальный район	пос. Кады́й	34610000	7 490	3 546	3 944	3 957	33	1 083	2 841	322	183	139
11.1	городское поселение поселок Кады́й	пос. Кады́й	34610151	3 546	3 546	-							
11.2	Вёшикинское сельское поселение	пос. Вёшиа	34610420	448	-	448							
11.3	Екатеринкинское сельское поселение	д. Екатеринкино	34610408	549	-	549							
11.4	Завражное сельское поселение	с. Завражье	34610412	886	-	886							
11.5	Паньковское сельское поселение	д. Паньково	34610432	814	-	814							
11.6	Селищенское сельское поселение	д. Селище	34610436	312	-	312							
11.7	Столтинское сельское поселение	д. Столтино	34610440	439	-	439							
11.8	Чернышевское сельское поселение	с. Чернышево	34610444	496	-	496							
12	Кологривский муниципальный район	г. Кологрив	34612000	5 641	3 067	2 574							
12.1	городское поселение город Кологрив	г. Кологрив	34612101	3 601	3 067	534							
12.2	Илешевское сельское поселение	д. Овсяниково	34612408	546	-	546							

№ п/п	Наименование муниципального образования	Административные центры муниципальных образований	ОКТМО	Численность населения по состоянию на 01.01.2016, человек			Количество жилых домов				Организации и ИП Костромской области		
				Всего	Городское	Сельское	Всего	МКД	Блокированной застройки	ИЖС	Всего	Организации	ИП
1	2	3	4	5	6	7	8	9	10	11	12	13	14
	поселение												
12.3	Ильинское сельское поселение	с. Ильинское	34612412	739	-	739							
12.4	Суховерковское сельское поселение	д. Суховерково	34612428	355	-	355							
12.5	Ужугское сельское поселение	пос. Ужуга	34612432	400	-	400							
13	Костромской муниципальный район	г. Кострома	34614000	47 829	-	47 829							
13.1	Апраксинское сельское поселение	пос. Апраксина	34614404	1 648	-	1 648							
13.2	Бакшеевское сельское поселение	пос. Зарубино	34614408	5 581	-	5 581							
13.3	Караваевское сельское поселение	пос. Караваево	34614411	8 341	-	8 341							
13.4	Кузнецовское сельское поселение	д. Кузнецово	34614416	2 214	-	2 214							
13.5	Кузьмищенское сельское поселение	д. Кузьмищи	34614418	1 108	-	1 108							
13.6	Минское сельское поселение	с. Минское	34614420	3 049	-	3 049							
13.7	Никольское сельское поселение	пос. Никольское	34614424	8 408	-	8 408							
13.8	Самсоновское сельское поселение	с. Ильинское	34614428	2 224	-	2 224							
13.9	Сандогорское сельское поселение	с. Сандогора	34614432	1 447	-	1 447							
							13 636	422	250	12 964	2 048	953	1 095

№ п/п	Наименование муниципального образования	Административные центры муниципальных образований	ОКТМО	Численность населения по состоянию на 01.01.2016, человек			Количество жилых домов				Организации и ИП Костромской области		
				Всего	Городское	Сельское	Всего	МКД	Блокированной застройки	ИЖС	Всего	Организации	ИП
1	2	3	4	5	6	7	8	9	10	11	12	13	14
13.10	Середняковское сельское поселение	дер. Середняя	34614434	1 568	-	1 568							
13.11	Сущевское сельское поселение	с. Сущёво	34614436	4 535	-	4 535							
13.12	Чернопенское сельское поселение	пос. Сухоногово	34614440	2 122	-	2 122							
13.13	Шунгенское сельское поселение	с. Шунга	34614444	5 584	-	5 584							
14	Красносельский муниципальный район	пос. Красное-на-Волге	34616000	18 089	7 802	10 287	8 350	136	85	8 129	1 072	469	603
14.1	городское поселение пос. Красное-на-Волге	пос. Красное-на-Волге	34616151	7 802	7 802	-							
14.2	Боровиковское сельское поселение	дер. Боровиково	34616404	1 480	-	1 480							
14.3	Гридинское сельское поселение	дер. Гридино	34616408	838	-	838							
14.4	Захаровское сельское поселение	дер. Захарово	34616412	360	-	360							
14.5	Подольское сельское поселение	с. Подольское	34616416	1 665	-	1 665							
14.6	Прискоковское сельское поселение	дер. Прискоково	34616420	1 161	-	1 161							
14.7	Сидоровское сельское поселение	с. Сидоровское	34616424	1 264	-	1 264							
14.8	Чапаевское сельское поселение	пос. им. Чапаева	34616428	1 279	-	1 279							
14.9	Шолоховское сельское поселение	дер. Шолохово	34616432	2 240	-	2 240							

№ п/п	Наименование муниципального образования	Административные центры муниципальных образований	ОКТМО	Численность населения по состоянию на 01.01.2016, человек			Количество жилых домов				Организации и ИП Костромской области		
				Всего	Городское	Сельское	Всего	МКД	Блокированной застройки	ИЖС	Всего	Организации	ИП
1	2	3	4	5	6	7	8	9	10	11	12	13	14
	<i>поселение</i>												
15	Макарьевский муниципальный район	г. Макарьев	34618000	13 802	6 695	7 107	6 848	91	1 852	4 905	463	223	240
15.1	<i>городское поселение г. Макарьев</i>	<i>г. Макарьев</i>	<i>34618101</i>	<i>6 878</i>	<i>6 695</i>	<i>183</i>							
15.2	<i>Горчухинское сельское поселение</i>	<i>пос. Горчуха</i>	<i>34618406</i>	<i>2 823</i>	<i>-</i>	<i>2 823</i>							
15.3	<i>Нежитинское сельское поселение</i>	<i>с. Нежитино</i>	<i>34618416</i>	<i>412</i>	<i>-</i>	<i>412</i>							
15.4	<i>Николо-Макаровское сельское поселение</i>	<i>с. Николо-Макарово</i>	<i>34618424</i>	<i>610</i>	<i>-</i>	<i>610</i>							
15.5	<i>Тимошинское сельское поселение</i>	<i>с. Тимошино</i>	<i>34618432</i>	<i>291</i>	<i>-</i>	<i>291</i>							
15.6	<i>Унженское сельское поселение</i>	<i>г. Макарьев</i>	<i>34618440</i>	<i>768</i>	<i>-</i>	<i>768</i>							
15.7	<i>Усть-Нейское сельское поселение</i>	<i>дер. Якимово</i>	<i>34618444</i>	<i>1 452</i>	<i>-</i>	<i>1 452</i>							
15.8	<i>Шемятинское сельское поселение</i>	<i>дер. Шемятино</i>	<i>34618448</i>	<i>568</i>	<i>-</i>	<i>568</i>							
16	Мантуровский муниципальный район	г. Мантурово	34620000	4 191	-	4 191	2 388	6	527	1 855	150	88	62
16.1	<i>Знаменское сельское поселение</i>	<i>д. Знаменка</i>	<i>34620412</i>	<i>1 026</i>	<i>-</i>	<i>1 026</i>							
16.2	<i>Леонтьевское сельское поселение</i>	<i>д. Леонтьево</i>	<i>34620420</i>	<i>884</i>	<i>-</i>	<i>884</i>							
16.3	<i>Октябрьское сельское поселение</i>	<i>пос. Октябрьский</i>	<i>34620423</i>	<i>1 066</i>	<i>-</i>	<i>1 066</i>							

№ п/п	Наименование муниципального образования	Административные центры муниципальных образований	ОКТМО	Численность населения по состоянию на 01.01.2016, человек			Количество жилых домов				Организации и ИП Костромской области		
				Всего	Городское	Сельское	Всего	МКД	Блокированной застройки	ИЖС	Всего	Организации	ИП
1	2	3	4	5	6	7	8	9	10	11	12	13	14
	поселение												
16.4	Подвигалихинское сельское поселение	д. Подвигалиха	34620424	624	-	624							
16.5	Самыловское сельское поселение	д. Самылово	34620432	591	-	591							
17	Межевской муниципальный район	с. Георгиевское	34622000	3 767	-	3 767							
17.1	Георгиевское сельское поселение	с. Георгиевское	34622404	2 885	-	2 885							
17.2	Никольское сельское поселение	с. Никола	34622412	598	-	598	1 422	20	592	810	230	112	118
17.3	Родинское сельское поселение	пос. Центральный	34622422	174	-	174							
17.4	Советское сельское поселение	пос. Советский	34622426	110	-	110							
18	Муниципальный район город Нея и Нейский район	г. Нея	34624000	12 643	9 001	3 642							
18.1	городское поселение город Нея	г. Нея	34624101	9 001	9 001	-							
18.2	Вожеровское сельское поселение	с. Вожерово	34624404	169	-	169	4 148	218	1 201	2 729	454	194	260
18.3	Еленское сельское поселение	пос. Еленский	34624406	606	-	606							
18.4	Коткишевское сельское поселение	с. Коткишево	34624412	293	-	293							
18.5	Кужбальское сельское поселение	с. Кужбал	34624416	549	-	549							

№ п/п	Наименование муниципального образования	Административные центры муниципальных образований	ОКТМО	Численность населения по состоянию на 01.01.2016, человек			Количество жилых домов				Организации и ИП Костромской области		
				Всего	Городское	Сельское	Всего	МКД	Блокированной застройки	ИЖС	Всего	Организации	ИП
1	2	3	4	5	6	7	8	9	10	11	12	13	14
18.6	Михалёвское сельское поселение	с. Михали	34624420	523	-	523							
18.7	Номженское сельское поселение	пос. Ножма	34624424	645	-	645							
18.8	Солтановское сельское поселение	с. Солтаново	34624432	387	-	387							
18.9	Тотомицкое сельское поселение	пос. Тотомица	34624436	470	-	470							
19	Муниципальный район город Нерехта и Нерехтский район	г. Нерехта	34626000	32 890	21 612	11 278	9 064	488	1 524	7 052	1 236	535	701
19.1	городское поселение г. Нерехта	г. Нерехта	34626101	21 612	21 612	-							
19.2	Волжское сельское поселение	д. Татарское	34626410	3 594	-	3 594							
19.3	Воскресенское сельское поселение	д. Бабаево	34626412	1 484	-	1 484							
19.4	Ёмненское сельское поселение	с. Ёмна	34626420	4 099	-	4 099							
19.5	Пригородное сельское поселение	г. Нерехта	34626450	2 101	-	2 101							
20	Октябрьский муниципальный район	с. Боговарово	34628000	4 234	-	4 234	1 962	19	500	1 443	172	106	66
20.1	Луптюгское сельское поселение	с. Луптюг	34628412	301	-	301							
20.2	Новинское сельское поселение	с. Боговарово	34628414	947	-	947							

№ п/п	Наименование муниципального образования	Административные центры муниципальных образований	ОКТМО	Численность населения по состоянию на 01.01.2016, человек			Количество жилых домов				Организации и ИП Костромской области		
				Всего	Городское	Сельское	Всего	МКД	Блокированной застройки	ИЖС	Всего	Организации	ИП
1	2	3	4	5	6	7	8	9	10	11	12	13	14
20.3	Покровское сельское поселение	с. Боговарово	34628416	2 719	-	2 719							
20.4	Соловецкое сельское поселение	с. Соловецкое	34628424	267	-	267							
21	Островский муниципальный район	пос. Островское	34630000	11 490	-	11 490	3 502	123	1 222	2 157	439	248	191
21.1	Адищевское сельское поселение	с. Адищево	34630404	1 586	-	1 586							
21.2	Александровское сельское поселение	пос. Александровское	34630406	750	-	750							
21.3	Игодовское сельское поселение	с. Игодово	34630420	387	-	387							
21.4	Клеванцовское сельское поселение	дер. Клеванцево	34630424	1 560	-	1 560							
21.5	Островское сельское поселение	пос. Островское	34630432	2 366	-	2 366							
21.6	Островское (центральное) сельское поселение	пос. Островское	34630438	4 841	-	4 841							
22	Павинский муниципальный район	с. Павино	34632000	4 256	-	4 256	1 543	11	609	923	148	76	72
22.1	Крутогорское сельское поселение	пос. Шайменский	34632406	209	-	209							
22.2	Леденгское сельское поселение	с. Леденгск	34632408	385	-	385							
22.3	Павинское сельское поселение	с. Павино	34632416	3 280	-	3 280							

№ п/п	Наименование муниципального образования	Административные центры муниципальных образований	ОКТМО	Численность населения по состоянию на 01.01.2016, человек			Количество жилых домов				Организации и ИП Костромской области		
				Всего	Городское	Сельское	Всего	МКД	Блокированной застройки	ИЖС	Всего	Организации	ИП
1	2	3	4	5	6	7	8	9	10	11	12	13	14
22.4	Петропавловское сельское поселение	дер. Берёзовка	34632420	382	-	382							
23	Парфеньевский муниципальный район	с. Парфеньево	34634000	5 777	-	5 777	2 474	48	745	1 681	228	120	108
23.1	Матвеевское сельское поселение	с. Матвеево	34634424	656	-	656							
23.2	Николо-Поломское сельское поселение	пос. Николю-Полома	34634420	1 749	-	1 749							
23.3	Парфеньевское сельское поселение	с. Парфеньево	34634428	3 191	-	3 191							
23.4	Потрусовское сельское поселение	с. Потрусово	34634432	181	-	181							
24	Поназыревский муниципальный район	пос. Поназырево	34636000	7 320	4 617	2 703	2 242	43	665	1 534	206	102	104
24.1	городское поселение посёлок Поназырево	пос. Поназырево	34636151	4 924	4 617	307							
24.2	Полдневицкое сельское поселение	пос. Полдневица	34636418	712	-	712							
24.3	Хмелевское сельское поселение	с. Хмелёвка	34636424	572	-	572							
24.4	Якшанское сельское поселение	пос. Якшанга	34636432	1 112	-	1 112							
25	Пыщугский муниципальный район	с. Пыщуг	34638000	4 568	-	4 568	1 797	127	390	1 280	175	93	82
25.1	Верхнеспасское сельское поселение	с. Верхнее-спасское	34638404	359	-	359							

№ п/п	Наименование муниципального образования	Административные центры муниципальных образований	ОКТМО	Численность населения по состоянию на 01.01.2016, человек			Количество жилых домов				Организации и ИП Костромской области		
				Всего	Городское	Сельское	Всего	МКД	Блокированной застройки	ИЖС	Всего	Организации	ИП
1	2	3	4	5	6	7	8	9	10	11	12	13	14
25.2	Головинское сельское поселение	п. Боровской	34638412	567	-	567							
25.3	Носковское сельское поселение	дер. Носково	34638424	156	-	156							
25.4	Пыщугское сельское поселение	с. Пыщуг	34638428	3 486	-	3 486							
26	Солигаличский муниципальный район	г. Солигалич	34640000	9 160	6 023	3 137	3 049	111	959	1 979	360	171	189
26.1	городское поселение город Солигалич	г. Солигалич	34640101	6 023	6 023	-							
26.2	Бурдуковское сельское поселение	дер. Бурдуково	34640404	452	-	452							
26.3	Васильевское сельское поселение	дер. Прокошево	34640408	144	-	144							
26.4	Корцовское сельское поселение	с. Корцово	34640424	551	-	551							
26.5	Куземинское сельское поселение	дер. Куземино	34640428	202	-	202							
26.6	Лосевское сельское поселение	с. Лосево	34640432	455	-	455							
26.7	Первомайское сельское поселение	дер. Оглоблино	34640436	321	-	321							
26.8	Солигаличское сельское поселение	г. Солигалич	34640440	1 012	-	1 012							
27	Судиславский муниципальный район	пос. Судиславль	34642000	12 504	4 705	7 799							
27.1	городское поселение посёлок	пос. Судиславль	34642151	4 705	4 705	-							

№ п/п	Наименование муниципального образования	Административные центры муниципальных образований	ОКТМО	Численность населения по состоянию на 01.01.2016, человек			Количество жилых домов				Организации и ИП Костромской области		
				Всего	Городское	Сельское	Всего	МКД	Блокированной застройки	ИЖС	Всего	Организации	ИП
1	2	3	4	5	6	7	8	9	10	11	12	13	14
	Судиславль												
27.2	Воронское сельское поселение	с. Воронье	34642408	1 080	-	1 080							
27.3	Расловское сельское поселение	пос. Раслово	34642424	2 763	-	2 763							
27.4	Судиславское сельское поселение	пос. Судиславль	34642432	3 956	-	3 956							
28	Сусанинский муниципальный район	пос. Сусанино	34644000	7 009	3 199	3 810	1 876	289	125	1 462	274	155	119
28.1	городское поселение поселок Сусанино	пос. Сусанино	34644151	3 200	3 199	1							
28.2	Андреевское сельское поселение	с. Андреевское	34644404	342	-	342							
28.3	Бужковское сельское поселение	с. Бужково	34644408	539	-	539							
28.4	Северное сельское поселение	с. Северное	34644428	676	-	676							
28.5	Сокиринское сельское поселение	дер. Сокирино	34644436	758	-	758							
28.6	Сумароковское сельское поселение	с. Сумароково	34644432	660	-	660							
28.7	Ченцовское сельское поселение	дер. Ченцово	34644440	834	-	834							
29	Чухломский муниципальный район	г. Чухлома	34646000	10 135	5 046	5 089	2 967	167	1 255	1 545	473	166	307
29.1	городское поселение город Чухлома	г. Чухлома	34646101	5 046	5 046	-							

№ п/п	Наименование муниципального образования	Административные центры муниципальных образований	ОКТМО	Численность населения по состоянию на 01.01.2016, человек			Количество жилых домов				Организации и ИП Костромской области		
				Всего	Городское	Сельское	Всего	МКД	Блокированной застройки	ИЖС	Всего	Организации	ИП
1	2	3	4	5	6	7	8	9	10	11	12	13	14
29.2	Ножкинское сельское поселение	с. Ножкино	34646420	514	-	514							
29.3	Панкратовское сельское поселение	д. Панкратово	34646444	226	-	226							
29.4	Петровское сельское поселение	пос. Якша	34646424	783	-	783							
29.5	Повалихинское сельское поселение	д. Повалихино	34646428	397	-	397							
29.6	Судайское сельское поселение	с. Судай	34646436	1808	-	1808							
29.7	Чухломское сельское поселение	д. Тимофеевское	34646452	804	-	804							
29.8	Шартановское сельское поселение	д. Ильинское	34646456	557	-	557							
30	Шарьинский муниципальный район	г. Шарья	34648000	9 197	-	9 197							
30.1	Варакинское сельское поселение	пос. Варакинский	34648403	310	-	310							
30.2	Головинское сельское поселение	с. Головино	34648404	140	-	140							
30.3	Заболотское сельское поселение	с. Заболотье	34648408	269	-	269	4 307	31	1 030	3 246	318	156	162
30.4	Зебляковское сельское поселение	пос. Зебляки	34648410	2 355	-	2 355							
30.5	Ивановское сельское поселение	с. Рождественское	34648412	2 212	-	2 212							
30.6	Конёвское сельское поселение	дер. Конёво	34648420	294	-	294							

№ п/п	Наименование муниципального образования	Административные центры муниципальных образований	ОКТМО	Численность населения по состоянию на 01.01.2016, человек			Количество жилых домов				Организации и ИП Костромской области		
				Всего	Городское	Сельское	Всего	МКД	Блокированной застройки	ИЖС	Всего	Организации	ИП
1	2	3	4	5	6	7	8	9	10	11	12	13	14
	<i>поселение</i>												
30.7	<i>Одоевское сельское поселение</i>	<i>с. Одоевское</i>	34648436	509	-	509							
30.8	<i>Троицкое сельское поселение</i>	<i>с. Троицкое</i>	34648452	305	-	305							
30.9	<i>Шангское сельское поселение</i>	<i>с. Николо-Шанга</i>	34648456	1 650	-	1 650							
30.10	<i>Шекиемское сельское поселение</i>	<i>пос. Шекишема</i>	34648457	1 153	-	1 153							

Раздел 2. Количество образующихся отходов на территории Костромской области

Ежегодно на территории Костромской области образуется более 1 млн. тонн отходов производства и потребления, большую часть которых составляют отходы IV-V класса опасности.

Сведения о количестве образованных отходов за 2009-2015 годы в разрезе классов опасности отходов для окружающей среды представлены в таблице 2.

Таблица 2. Количество образуемых на территории Костромской области
отходов (по классам опасности), тонн

№ п/п	Виды отходов (по классу опасности)	2009 год	2010 год	2011 год	2012 год	2013 год	2014 год	2015 год
1	I класс опасности для окружающей природной среды (всего)	11,5890	10,4670	11,1980	7,7220	14,4446	15,4285	29,0710
2	II класс опасности для окружающей среды (всего)	59,9880	66,1900	56,1010	54,1100	67,9203	102,0927	74,8178
3	III класс опасности для окружающей природной среды (всего)	27 388,5310	27 829,6070	2 744,4950	6 606,5884	7 411,7519	12 616,2806	33 412,5133
4	IV класс опасности для окружающей природной среды (всего)	267 119,1720	438 101,150	343 166,8110	305 121,2800	335 062,9384	598 910,5988	360 936,5947
5	V класс опасности для окружающей природной среды (всего)	410 113,1130	588 168,139	654 199,3620	690 676,2294	666 273,9904	683 331,0168	710 443,1803
	Всего отходов	704 692,3930	1 054 175,5530	1 000 177,9670	1 002 465,9297	1 008 831,0456	1 294 975,4174	1 104 896,1771

Усредненный показатель образования отходов за 2013-2015 гг. составляет 1 136 234,2133 тонн, в том числе:

- I класса опасности – 19,648 тонн;
- II класса опасности – 81,6102 тонн;
- III класса опасности- 17 813,5153 тонн;
- IV класса опасности – 431 636,7107 тонн;
- V класса опасности – 686 682,7291 тонн.

В структуре образующихся отходов наибольшая их часть приходится на обрабатывающие производства, сельское и лесное хозяйство. Количество образующихся отходов по видам экономической деятельности, в том числе усредненный показатель за 2013-2015 гг., представлены в таблице 3.

Таблица 3. Количество образующихся отходов по видам экономической деятельности, тонн

№ п/п	Вид экономической деятельности	2013 год	2014 год	2015 год	В среднем за 2013-2015 гг.
1	РАЗДЕЛ А СЕЛЬСКОЕ ХОЗЯЙСТВО, ОХОТА И ЛЕСНОЕ ХОЗЯЙСТВО	115 640,0104	178 132,3588	317 620,9101	203 797,7598
2	РАЗДЕЛ В РЫБОЛОВСТВО, РЫБОВОДСТВО	19,8560	21,5000	24,0750	21,8103
3	РАЗДЕЛ С ДОБЫЧА ПОЛЕЗНЫХ ИСКОПАЕМЫХ	181 706,7542	181 659,6980	-	121 122,1507
4	РАЗДЕЛ D ОБРАБАТЫВАЮЩИЕ ПРОИЗВОДСТВА	675 797,6170	839 782,5234	719 065,8327	744 881,9910
5	РАЗДЕЛ E ПРОИЗВОДСТВО И РАСПРЕДЕЛЕНИЕ ЭЛЕКТРОЭНЕРГИИ, ГАЗА И ВОДЫ	15 626,9370	69 186,3346	50 807,9574	45 207,0763
6	РАЗДЕЛ F СТРОИТЕЛЬСТВО	605,9414	618,2668	899,9881	708,0654
7	РАЗДЕЛ G ОПТОВАЯ И РОЗНИЧНАЯ ТОРГОВЛЯ; РЕМОНТ АВТОТРАНСПОРТНЫХ СРЕДСТВ, МОТОЦИКЛОВ, БЫТОВЫХ ИЗДЕЛИЙ И ПРЕДМЕТОВ ЛИЧНОГО ПОЛЬЗОВАНИЯ	8 580,8642	9 416,5220	8 211,5231	8 736,3031
8	Раздел Н - Гостиницы и рестораны	239,6975	395,6224	301,7758	312,3653
9	РАЗДЕЛ I ТРАНСПОРТ И СВЯЗЬ	3 826,8183	10 797,2258	1 003,0716	5 209,0386
10	РАЗДЕЛ J ФИНАНСОВАЯ ДЕЯТЕЛЬНОСТЬ	178,5410	134,5160	130,2850	147,7807
11	РАЗДЕЛ К ОПЕРАЦИИ С НЕДВИЖИМЫМ ИМУЩЕСТВОМ, АРЕНДА И ПРЕДОСТАВЛЕНИЕ УСЛУГ	1 294,8017	2 038,7260	4 788,6726	2 707,4001
12	РАЗДЕЛ L ГОСУДАРСТВЕННОЕ УПРАВЛЕНИЕ И ОБЕСПЕЧЕНИЕ ВОЕННОЙ БЕЗОПАСНОСТИ. СОЦИАЛЬНОЕ СТРАХОВАНИЕ	2 528,1042	1 677,8416	1 086,3852	1 764,1103
13	РАЗДЕЛ M ОБРАЗОВАНИЕ	703,6640	657,8270	797,8105	719,7672
14	РАЗДЕЛ N ЗДРАВООХРАНЕНИЕ И ПРЕДОСТАВЛЕНИЕ СОЦИАЛЬНЫХ УСЛУГ	419,1940	272,3800	27,3000	239,6247
15	РАЗДЕЛ O ПРЕДОСТАВЛЕНИЕ ПРОЧИХ КОММУНАЛЬНЫХ, СОЦИАЛЬНЫХ И ПЕРСОНАЛЬНЫХ УСЛУГ	1 662,2445	184,0749	130,5899	658,9698
	Всего отходов	1 008 831,05	1 294 975,42	1 104 896,18	1 136 234,21

В соответствии с Федеральным классификационным каталогом отходов твердые коммунальные отходы были распределены по группам источников их образования. Данные представлены в таблице 4.

Таблица 4. Распределение ТКО по источникам образования в соответствии с ФККО

ТВЕРДЫЕ КОММУНАЛЬНЫЕ ОТХОДЫ ОТ НАСЕЛЕНИЯ				ТВЕРДЫЕ КОММУНАЛЬНЫЕ ОТХОДЫ ОТ ОРГАНИЗАЦИЙ	
ТКО (без КГО)		КГО		КОД ПО ФККО	НАИМЕНОВАНИЕ ВИДА ОТХОДОВ
КОД ПО ФККО	НАИМЕНОВАНИЕ ВИДА ОТХОДОВ	КОД ПО ФККО	НАИМЕНОВАНИЕ ВИДА ОТХОДОВ		
7 31 110 00 000	Отходы из жилищ при совместном сборе	7 31 110 02 21 5	отходы из жилищ крупногабаритные	7 31 200 00 00 0	Отходы от уборки территории городских и сельских поселений
7 31 110 01 724	отходы из жилищ несортированные (исключая крупногабаритные)	-	-	7 31 300 00 00 0	Растительные отходы при уходе за газонами, цветниками, древесно-кустарниковыми посадками
7 31 120 00 000	Отходы из жилищ при раздельном сборе	-	-	7 31 900 00 00 0	Прочие твердые коммунальные отходы
7 32 000 00 000	Отходы жизнедеятельности населения в неканализованных зданиях и прочие аналогичные отходы	-	-	7 33 000 00 00 0	Отходы потребления на производстве, подобные коммунальным
-	-	-	-	7 34 000 00 00 0	Отходы при предоставлении транспортных услуг населению
-	-	-	-	7 35 000 00 00 0	Отходы при предоставлении услуг оптовой и розничной торговли
-	-	-	-	7 36 000 00 00 0	Отходы при предоставлении услуг гостиничного хозяйства и общественного питания, предоставлении социальных услуг населению
-	-	-	-	7 37 000 00 00 0	Отходы при предоставлении услуг в области образования, искусства, развлечений, отдыха и спорта
-	-	-	-	7 39 000 00 00 0	Отходы при предоставлении прочих видов услуг населению

Ежегодно на территории Костромской области образуется 2 003,21 тыс. м³ или 324,42 тыс. тонн ТКО. Сведения о расчетном количестве твердых коммунальных отходов по источникам образования представлены в таблице 5 и приложении 2.

Таблица 5. Расчетное количество твердых коммунальных отходов на территории Костромской области

№ п/п	Наименование муниципального образования	Численность населения по состоянию на 01.01.2016, человек			Всего ТКО от населения, м3			Количество ТКО от организаций, м3			Общий объем ТКО, м3			Масса ТКО, тонн		
		Всего	Городское	Сельское	Всего	ТКО	КГО	Всего	ТКО	КГО	Всего	ТКО	КГО	Всего	ТКО	КГО
	Костромская область ИТОГО	651 450	465 858	185 592	1 589 427,15	1 419 131,38	170 295,77	413 781,59	369 447,85	44 333,74	2 003 208,74	1 788 579,23	214 629,51	324 420,43	289 661,10	34 759,33
1	Городской округ город Буй	24 097	24 097	-	60 242,50	53 787,95	6 454,55	18 072,75	16 136,38	1 936,37	78 315,25	69 924,33	8 390,92	12 838,22	11 462,70	1 375,52
2	Городской округ город Волгореченск	16 706	16 701	5	39 977,90	35 694,55	4 283,35	11 993,37	10 708,37	1 285,00	51 971,27	46 402,92	5 568,35	8 519,65	7 606,83	912,82
3	Городской округ город Галич	16 927	16 927	-	42 317,50	37 783,48	4 534,02	12 695,25	11 335,04	1 360,21	55 012,75	49 118,53	5 894,22	9 018,24	8 052,00	966,24
4	Городской округ город Кострома	276 691	276 691	-	686 174,80	612 656,07	73 518,73	205 852,44	183 796,82	22 055,62	892 027,24	796 452,89	95 574,35	146 230,03	130 562,52	15 667,50
5	Городской округ город Мантурово	15 804	15 804	-	39 510,00	35 276,79	4 233,21	11 853,00	10 583,04	1 269,96	51 363,00	45 859,82	5 503,18	8 419,94	7 517,80	902,14
6	Городской округ город Шарья	36 677	35 945	732	91 692,50	81 868,30	9 824,20	27 507,75	24 560,49	2 947,26	119 200,25	106 428,79	12 771,46	19 540,50	17 446,87	2 093,62
7	Антроповский муниципальный район	5 988	-	5 988	14 071,80	12 564,11	1 507,69	2 878,28	2 569,89	308,39	16 950,08	15 134,00	1 816,08	2 662,35	2 377,10	285,25
7.1	Антроповское сельское поселение	3 266	-	3 266	7 675,10	6 852,77	822,33	1 918,78	1 713,19	205,58	9 593,88	8 565,96	1 027,92	1 506,91	1 345,46	161,45
7.2	Котельниковское сельское поселение	592	-	592	1 391,20	1 242,14	149,06	208,68	186,32	22,36	1 599,88	1 428,46	171,42	251,29	224,37	26,92
7.3	Курновское сельское поселение	428	-	428	1 005,80	898,04	107,76	150,87	134,71	16,16	1 156,67	1 032,74	123,93	181,68	162,21	19,47
7.4	Палкинское сельское поселение	1 425	-	1 425	3 348,75	2 989,96	358,79	502,31	448,49	53,82	3 851,06	3 438,45	412,61	604,89	540,08	64,81
7.5	Просекское сельское поселение	277	-	277	650,95	581,21	69,74	97,64	87,18	10,46	748,59	668,39	80,21	117,58	104,98	12,60
8	Буйский муниципальный район	10 529	4 380	6 149	24 743,15	22 092,10	2 651,05	5 957,13	5 318,87	638,26	30 700,28	27 410,97	3 289,32	4 822,09	4 305,44	516,65
8.1	городское поселение поселок Чистые Боры	4 380	4 380	-	10 293,00	9 190,18	1 102,82	2 573,25	2 297,54	275,71	12 866,25	11 487,72	1 378,53	2 020,90	1 804,38	216,53
8.2	Барановское сельское поселение	973	-	973	2 286,55	2 041,56	244,99	342,98	306,23	36,75	2 629,53	2 347,80	281,74	413,02	368,77	44,25
8.3	Центральное сельское поселение	5 176	-	5 176	12 163,60	10 860,36	1 303,24	3 040,90	2 715,09	325,81	15 204,50	13 575,45	1 629,05	2 388,17	2 132,30	255,88
9	Вохомский муниципальный район	8 384	-	8 384	19 702,40	17 591,43	2 110,97	3 979,49	3 553,12	426,37	23 681,89	21 144,54	2 537,35	3 719,71	3 321,17	398,54
9.1	Бельковское сельское поселение	1 236	-	1 236	2 904,60	2 593,39	311,21	435,69	389,01	46,68	3 340,29	2 982,40	357,89	524,66	468,45	56,21
9.2	Воробьевское сельское поселение	769	-	769	1 807,15	1 613,53	193,62	271,07	242,03	29,04	2 078,22	1 855,56	222,67	326,43	291,45	34,97

№ п/п	Наименование муниципального образования	Численность населения по состоянию на 01.01.2016, человек			Всего ТКО от населения, м3			Количество ТКО от организаций, м3			Общий объем ТКО, м3			Масса ТКО, тонн		
		Всего	Городское	Сельское	Всего	ТКО	КГО	Всего	ТКО	КГО	Всего	ТКО	КГО	Всего	ТКО	КГО
9.3	Воховское сельское поселение	4 358	-	4 358	10 241,30	9 144,02	1 097,28	2 560,33	2 286,00	274,32	12 801,63	11 430,02	1 371,60	2 010,75	1 795,31	215,44
9.4	Лапишское сельское поселение	639	-	639	1 501,65	1 340,76	160,89	225,25	201,11	24,13	1 726,90	1 541,87	185,02	271,24	242,18	29,06
9.5	Петрецовское сельское поселение	686	-	686	1 612,10	1 439,38	172,73	241,82	215,91	25,91	1 853,92	1 655,28	198,63	291,19	260,00	31,20
9.6	Тихоновское сельское поселение	696	-	696	1 635,60	1 460,36	175,24	245,34	219,05	26,29	1 880,94	1 679,41	201,53	295,44	263,79	31,65
10	Галицкий муниципальный район	7 655	-	7 655	17 989,25	16 061,83	1 927,42	2 698,39	2 409,27	289,11	20 687,64	18 471,10	2 216,53	3 249,41	2 901,26	348,15
10.1	Березовское сельское поселение	603	-	603	1 417,05	1 265,22	151,83	212,56	189,78	22,77	1 629,61	1 455,01	174,60	255,96	228,54	27,42
10.2	Дмитриевское сельское поселение	2 948	-	2 948	6 927,80	6 185,54	742,26	1 039,17	927,83	111,34	7 966,97	7 113,37	853,60	1 251,37	1 117,30	134,08
10.3	Лопаревское сельское поселение	614	-	614	1 442,90	1 288,30	154,60	216,44	193,25	23,19	1 659,34	1 481,55	177,79	260,63	232,71	27,92
10.4	Ореховское сельское поселение	2 084	-	2 084	4 897,40	4 372,68	524,72	734,61	655,90	78,71	5 632,01	5 028,58	603,43	884,62	789,84	94,78
10.5	Степановское сельское поселение	1 406	-	1 406	3 304,10	2 950,09	354,01	495,62	442,51	53,10	3 799,72	3 392,60	407,11	596,82	532,88	63,95
11	Калдынский муниципальный район	7 490	3 546	3 944	17 601,50	15 715,63	1 885,88	3 473,54	3 101,37	372,16	21 075,04	18 817,00	2 258,04	3 381,71	3 019,39	362,33
11.1	городское поселение посёлок Кадый	3 546	3 546	-	8 333,10	7 440,27	892,83	2 083,28	1 860,07	223,21	10 416,38	9 300,33	1 116,04	1 707,56	1 524,60	182,95
11.2	Вёкинское сельское поселение	448	-	448	1 052,80	940,00	112,80	157,92	141,00	16,92	1 210,72	1 081,00	129,72	190,17	169,79	20,38
11.3	Екатеринкинское сельское поселение	549	-	549	1 290,15	1 151,92	138,23	193,52	172,79	20,73	1 483,67	1 324,71	158,96	233,04	208,07	24,97
11.4	Завражное сельское поселение	886	-	886	2 082,10	1 859,02	223,08	312,32	278,85	33,46	2 394,42	2 137,87	256,54	376,09	335,80	40,30
11.5	Паньковское сельское поселение	814	-	814	1 912,90	1 707,95	204,95	286,94	256,19	30,74	2 199,84	1 964,14	235,70	345,53	308,51	37,02
11.6	Селищенское сельское поселение	312	-	312	733,20	654,64	78,56	109,98	98,20	11,78	843,18	752,84	90,34	132,44	118,25	14,19
11.7	Столтинское сельское поселение	439	-	439	1 031,65	921,12	110,53	154,75	138,17	16,58	1 186,40	1 059,28	127,11	186,35	166,38	19,97
11.8	Чернышевское сельское поселение	496	-	496	1 165,60	1 040,71	124,89	174,84	156,11	18,73	1 340,44	1 196,82	143,62	210,54	187,98	22,56

№ п/п	Наименование муниципального образования	Численность населения по состоянию на 01.01.2016, человек			Всего ТКО от населения, м3			Количество ТКО от организаций, м3			Общий объем ТКО, м3			Масса ТКО, тонн		
		Всего	Городское	Сельское	Всего	ТКО	КГО	Всего	ТКО	КГО	Всего	ТКО	КГО	Всего	ТКО	КГО
12	Кологривский муниципальный район	5 641	3 067	2 574	13 796,50	12 318,30	1 478,20	2 969,73	2 651,54	318,18	16 766,23	14 969,84	1 796,38	2 710,67	2 420,24	290,43
12.1	городское поселение город Кологрив	3 601	3 067	534	9 002,50	8 037,95	964,55	2 250,63	2 009,49	241,14	11 253,13	10 047,43	1 205,69	1 844,72	1 647,08	197,65
12.2	Илевское сельское поселение	546	-	546	1 283,10	1 145,63	137,48	192,47	171,84	20,62	1 475,57	1 317,47	158,10	231,77	206,93	24,83
12.3	Ильинское сельское поселение	739	-	739	1 736,65	1 550,58	186,07	260,50	232,59	27,91	1 997,15	1 783,17	213,98	313,69	280,08	33,61
12.4	Суховерковское сельское поселение	355	-	355	834,25	744,87	89,38	125,14	111,73	13,41	959,39	856,60	102,79	150,69	134,55	16,15
12.5	Ужугское сельское поселение	400	-	400	940,00	839,29	100,71	141,00	125,89	15,11	1 081,00	965,18	115,82	169,79	151,60	18,19
13	Костромской муниципальный район	47 829	-	47 829	112 398,15	100 355,49	12 042,66	16 859,72	15 053,32	1 806,40	129 257,87	115 408,81	13 849,06	20 302,53	18 127,26	2 175,27
13.1	Апраксинское сельское поселение	1 648	-	1 648	3 872,80	3 457,86	414,94	580,92	518,68	62,24	4 453,72	3 976,54	477,18	699,55	624,59	74,95
13.2	Бакиевское сельское поселение	5 581	-	5 581	13 115,35	11 710,13	1 405,22	1 967,30	1 756,52	210,78	15 082,65	13 466,65	1 616,00	2 369,03	2 115,21	253,82
13.3	Караваевское сельское поселение	8 341	-	8 341	19 601,35	17 501,21	2 100,14	2 940,20	2 625,18	315,02	22 541,55	20 126,39	2 415,17	3 540,60	3 161,25	379,35
13.4	Кузнецовское сельское поселение	2 214	-	2 214	5 202,90	4 645,45	557,45	780,44	696,82	83,62	5 983,34	5 342,26	641,07	939,80	839,11	100,69
13.5	Кузьмищенское сельское поселение	1 108	-	1 108	2 603,80	2 324,82	278,98	390,57	348,72	41,85	2 994,37	2 673,54	320,83	470,33	419,93	50,39
13.6	Минское сельское поселение	3 049	-	3 049	7 165,15	6 397,46	767,69	1 074,77	959,62	115,15	8 239,92	7 357,07	882,85	1 294,24	1 155,58	138,67
13.7	Никольское сельское поселение	8 408	-	8 408	19 758,80	17 641,79	2 117,01	2 963,82	2 646,27	317,55	22 722,62	20 288,05	2 434,57	3 569,04	3 186,64	382,40
13.8	Самсоновское сельское поселение	2 224	-	2 224	5 226,40	4 666,43	559,97	783,96	699,96	84,00	6 010,36	5 366,39	643,97	944,05	842,90	101,15
13.9	Сандогорское сельское поселение	1 447	-	1 447	3 400,45	3 036,12	364,33	510,07	455,42	54,65	3 910,52	3 491,53	418,98	614,22	548,42	65,81
13.10	Середняковское сельское поселение	1 568	-	1 568	3 684,80	3 290,00	394,80	552,72	493,50	59,22	4 237,52	3 783,50	454,02	665,59	594,27	71,31
13.11	Суцеское сельское поселение	4 535	-	4 535	10 657,25	9 515,40	1 141,85	1 598,59	1 427,31	171,28	12 255,84	10 942,71	1 313,13	1 925,02	1 718,77	206,25
13.12	Чернопенское сельское поселение	2 122	-	2 122	4 986,70	4 452,41	534,29	748,01	667,86	80,14	5 734,71	5 120,27	614,43	900,75	804,24	96,51
13.13	Шунгенское сельское поселение	5 584	-	5 584	13 122,40	11 716,43	1 405,97	1 968,36	1 757,46	210,90	15 090,76	13 473,89	1 616,87	2 370,31	2 116,34	253,96

№ п/п	Наименование муниципального образования	Численность населения по состоянию на 01.01.2016, человек			Всего ТКО от населения, м3			Количество ТКО от организаций, м3			Общий объем ТКО, м3			Масса ТКО, тонн		
		Всего	Городское	Сельское	Всего	ТКО	КГО	Всего	ТКО	КГО	Всего	ТКО	КГО	Всего	ТКО	КГО
	<i>поселение</i>															
14	Красносельский муниципальный район	18 089	7 802	10 287	42 509,15	37 954,60	4 554,55	8 209,84	7 330,22	879,63	50 718,99	45 284,81	5 434,18	7 966,43	7 112,89	853,55
14.1	<i>городское поселение пос. Красное-на-Волге</i>	7 802	7 802	-	18 334,70	16 370,27	1 964,43	4 583,68	4 092,57	491,11	22 918,38	20 462,83	2 455,54	3 599,79	3 214,10	385,69
14.2	<i>Боровиковское сельское поселение</i>	1 480	-	1 480	3 478,00	3 105,36	372,64	521,70	465,80	55,90	3 999,70	3 571,16	428,54	628,23	560,92	67,31
14.3	<i>Гридинское сельское поселение</i>	838	-	838	1 969,30	1 758,30	211,00	295,40	263,75	31,65	2 264,70	2 022,05	242,65	355,72	317,60	38,11
14.4	<i>Захаровское сельское поселение</i>	360	-	360	846,00	755,36	90,64	126,90	113,30	13,60	972,90	868,66	104,24	152,81	136,44	16,37
14.5	<i>Подольское сельское поселение</i>	1 665	-	1 665	3 912,75	3 493,53	419,22	586,91	524,03	62,88	4 499,66	4 017,56	482,11	706,76	631,04	75,72
14.6	<i>Прискоковское сельское поселение</i>	1 161	-	1 161	2 728,35	2 436,03	292,32	409,25	365,40	43,85	3 137,60	2 801,43	336,17	492,82	440,02	52,80
14.7	<i>Сидоровское сельское поселение</i>	1 264	-	1 264	2 970,40	2 652,14	318,26	445,56	397,82	47,74	3 415,96	3 049,96	366,00	536,54	479,06	57,49
14.8	<i>Чапаевское сельское поселение</i>	1 279	-	1 279	3 005,65	2 683,62	322,03	450,85	402,54	48,31	3 456,50	3 086,16	370,34	542,91	484,74	58,17
14.9	<i>Шолоховское сельское поселение</i>	2 240	-	2 240	5 264,00	4 700,00	564,00	789,60	705,00	84,60	6 053,60	5 405,00	648,60	950,84	848,96	101,88
15	Макарьевский муниципальный район	13 802	6 695	7 107	33 466,40	29 880,71	3 585,69	6 739,46	6 017,38	722,09	40 205,86	35 898,09	4 307,77	6 462,58	5 770,16	692,42
15.1	<i>городское поселение г. Макарьев</i>	6 878	6 695	183	17 195,00	15 352,68	1 842,32	4 298,75	3 838,17	460,58	21 493,75	19 190,85	2 302,90	3 523,47	3 145,96	377,51
15.2	<i>Горбухинское сельское поселение</i>	2 823	-	2 823	6 634,05	5 923,26	710,79	995,11	888,49	106,62	7 629,16	6 811,75	817,41	1 198,31	1 069,92	128,39
15.3	<i>Нежитинское сельское поселение</i>	412	-	412	968,20	864,46	103,74	145,23	129,67	15,56	1 113,43	994,13	119,30	174,89	156,15	18,74
15.4	<i>Никола-Макаровское сельское поселение</i>	610	-	610	1 433,50	1 279,91	153,59	215,03	191,99	23,04	1 648,53	1 471,90	176,63	258,93	231,19	27,74
15.5	<i>Тимошинское сельское поселение</i>	291	-	291	683,85	610,58	73,27	102,58	91,59	10,99	786,43	702,17	84,26	123,52	110,29	13,23
15.6	<i>Унженское сельское поселение</i>	768	-	768	1 804,80	1 611,43	193,37	270,72	241,71	29,01	2 075,52	1 853,14	222,38	326,00	291,07	34,93
15.7	<i>Усть-Нейское сельское поселение</i>	1 452	-	1 452	3 412,20	3 046,61	365,59	511,83	456,99	54,84	3 924,03	3 503,60	420,43	616,35	550,31	66,04

№ п/п	Наименование муниципального образования	Численность населения по состоянию на 01.01.2016, человек			Всего ТКО от населения, м3			Количество ТКО от организаций, м3			Общий объем ТКО, м3			Масса ТКО, тонн		
		Всего	Городское	Сельское	Всего	ТКО	КГО	Всего	ТКО	КГО	Всего	ТКО	КГО	Всего	ТКО	КГО
15.8	Шемятинское сельское поселение	568	-	568	1 334,80	1 191,79	143,01	200,22	178,77	21,45	1 535,02	1 370,55	164,47	241,11	215,27	25,83
16	Мантуровский муниципальный район	4 191	-	4 191	9 848,85	8 793,62	1 055,23	1 477,33	1 319,04	158,29	11 326,18	10 112,66	1 213,52	1 779,00	1 588,40	190,61
16.1	Знаменское сельское поселение	1 026	-	1 026	2 411,10	2 152,77	258,33	361,67	322,92	38,75	2 772,77	2 475,68	297,08	435,52	388,86	46,66
16.2	Леонтьевское сельское поселение	884	-	884	2 077,40	1 854,82	222,58	311,61	278,22	33,39	2 389,01	2 133,04	255,97	375,24	335,04	40,20
16.3	Октябрьское сельское поселение	1 066	-	1 066	2 505,10	2 236,70	268,40	375,77	335,50	40,26	2 880,87	2 572,20	308,66	452,50	404,02	48,48
16.4	Подвижлинское сельское поселение	624	-	624	1 466,40	1 309,29	157,11	219,96	196,39	23,57	1 686,36	1 505,68	180,68	264,88	236,50	28,38
16.5	Самыловское сельское поселение	591	-	591	1 388,85	1 240,04	148,81	208,33	186,01	22,32	1 597,18	1 426,05	171,13	250,87	223,99	26,88
17	Межевской муниципальный район	3 767	-	3 767	8 852,45	7 903,97	948,48	2 005,84	1 790,93	214,91	10 858,29	9 694,90	1 163,39	1 705,51	1 522,78	182,73
17.1	Георгиевское сельское поселение	2 885	-	2 885	6 779,75	6 053,35	726,40	1 694,94	1 513,34	181,60	8 474,69	7 566,69	908,00	1 331,12	1 188,50	142,62
17.2	Никольское сельское поселение	598	-	598	1 405,30	1 254,73	150,57	210,80	188,21	22,59	1 616,10	1 442,94	173,15	253,84	226,64	27,20
17.3	Родинское сельское поселение	174	-	174	408,90	365,09	43,81	61,34	54,76	6,57	470,24	419,85	50,38	73,86	65,95	7,91
17.4	Советское сельское поселение	110	-	110	258,50	230,80	27,70	38,78	34,62	4,15	297,28	265,42	31,85	46,69	41,69	5,00
18	Муниципальный район город Нея и Неяский район	12 643	9 001	3 642	31 061,20	27 733,21	3 327,99	8 034,56	7 173,71	860,85	39 095,76	34 906,92	4 188,83	6 341,45	5 662,01	679,44
18.1	городское поселение город Нея	9 001	9 001	-	22 502,50	20 091,52	2 410,98	6 750,75	6 027,46	723,29	29 253,25	26 118,97	3 134,28	4 795,49	4 281,68	513,80
18.2	Вожеровское сельское поселение	169	-	169	397,15	354,60	42,55	59,57	53,19	6,38	456,72	407,79	48,93	71,74	64,05	7,69
18.3	Еленское сельское поселение	606	-	606	1 424,10	1 271,52	152,58	213,62	190,73	22,89	1 637,72	1 462,25	175,47	257,24	229,67	27,56
18.4	Коткишевское сельское поселение	293	-	293	688,55	614,78	73,77	103,28	92,22	11,07	791,83	706,99	84,84	124,37	111,05	13,33
18.5	Кужбальское сельское поселение	549	-	549	1 290,15	1 151,92	138,23	193,52	172,79	20,73	1 483,67	1 324,71	158,96	233,04	208,07	24,97
18.6	Михалёвское сельское поселение	523	-	523	1 229,05	1 097,37	131,68	184,36	164,60	19,75	1 413,41	1 261,97	151,44	222,00	198,22	23,79
18.7	Номженское сельское поселение	645	-	645	1 515,75	1 353,35	162,40	227,36	203,00	24,36	1 743,11	1 556,35	186,76	273,79	244,46	29,33

№ п/п	Наименование муниципального образования	Численность населения по состоянию на 01.01.2016, человек			Всего ТКО от населения, м3			Количество ТКО от организаций, м3			Общий объем ТКО, м3			Масса ТКО, тонн		
		Всего	Городское	Сельское	Всего	ТКО	КГО	Всего	ТКО	КГО	Всего	ТКО	КГО	Всего	ТКО	КГО
	<i>поселение</i>															
18.8	<i>Солтановское сельское поселение</i>	387	-	387	909,45	812,01	97,44	136,42	121,80	14,62	1 045,87	933,81	112,06	164,27	146,67	17,60
18.9	<i>Тотомицкое сельское поселение</i>	470	-	470	1 104,50	986,16	118,34	165,68	147,92	17,75	1 270,18	1 134,08	136,09	199,51	178,13	21,38
19	Муниципальный район город Нерехта и Нерехтский район	32 890	21 612	11 278	80 533,30	71 904,73	8 628,57	20 184,50	18 021,87	2 162,62	100 717,80	89 926,60	10 791,19	16 301,58	14 554,99	1 746,60
19.1	<i>городское поселение г. Нерехта</i>	21 612	21 612	-	54 030,00	48 241,07	5 788,93	16 209,00	14 472,32	1 736,68	70 239,00	62 713,39	7 525,61	11 514,28	10 280,61	1 233,67
19.2	<i>Волжское сельское поселение</i>	3 594	-	3 594	8 445,90	7 540,98	904,92	1 266,89	1 131,15	135,74	9 712,79	8 672,13	1 040,66	1 525,59	1 362,13	163,46
19.3	<i>Воскресенское сельское поселение</i>	1 484	-	1 484	3 487,40	3 113,75	373,65	523,11	467,06	56,05	4 010,51	3 580,81	429,70	629,93	562,44	67,49
19.4	<i>Ёмненское сельское поселение</i>	4 099	-	4 099	9 632,65	8 600,58	1 032,07	1 444,90	1 290,09	154,81	11 077,55	9 890,67	1 186,88	1 739,95	1 553,53	186,42
19.5	<i>Пригородное сельское поселение</i>	2 101	-	2 101	4 937,35	4 408,35	529,00	740,60	661,25	79,35	5 677,95	5 069,60	608,35	891,84	796,28	95,55
20	Октябрьский муниципальный район	4 234	-	4 234	9 949,90	8 883,84	1 066,06	2 131,45	1 903,08	228,37	12 081,35	10 786,92	1 294,43	1 897,62	1 694,30	203,32
20.1	<i>Луптогское сельское поселение</i>	301	-	301	707,35	631,56	75,79	106,10	94,73	11,37	813,45	726,30	87,16	127,77	114,08	13,69
20.2	<i>Новинское сельское поселение</i>	947	-	947	2 225,45	1 987,01	238,44	333,82	298,05	35,77	2 559,27	2 285,06	274,21	401,98	358,91	43,07
20.3	<i>Покровское сельское поселение</i>	2 719	-	2 719	6 389,65	5 705,04	684,61	1 597,41	1 426,26	171,15	7 987,06	7 131,31	855,76	1 254,53	1 120,11	134,41
20.4	<i>Соловецкое сельское поселение</i>	267	-	267	627,45	560,22	67,23	94,12	84,03	10,08	721,57	644,26	77,31	113,34	101,19	12,14
21	Островский муниципальный район	11 490	-	11 490	27 001,50	24 108,48	2 893,02	5 187,86	4 632,02	555,84	32 189,36	28 740,50	3 448,86	5 055,98	4 514,27	541,71
21.1	<i>Адицкое сельское поселение</i>	1 586	-	1 586	3 727,10	3 327,77	399,33	559,07	499,17	59,90	4 286,17	3 826,93	459,23	673,23	601,10	72,13
21.2	<i>Александровское сельское поселение</i>	750	-	750	1 762,50	1 573,66	188,84	264,38	236,05	28,33	2 026,88	1 809,71	217,17	318,36	284,25	34,11
21.3	<i>Погодовское сельское поселение</i>	387	-	387	909,45	812,01	97,44	136,42	121,80	14,62	1 045,87	933,81	112,06	164,27	146,67	17,60
21.4	<i>Клеванцовское сельское поселение</i>	1 560	-	1 560	3 666,00	3 273,21	392,79	549,90	490,98	58,92	4 215,90	3 764,20	451,70	662,19	591,24	70,95

№ п/п	Наименование муниципального образования	Численность населения по состоянию на 01.01.2016, человек			Всего ТКО от населения, м3			Количество ТКО от организаций, м3			Общий объем ТКО, м3			Масса ТКО, тонн		
		Всего	Городское	Сельское	Всего	ТКО	КГО	Всего	ТКО	КГО	Всего	ТКО	КГО	Всего	ТКО	КГО
21.5	Островское сельское поселение	2 366	-	2 366	5 560,10	4 964,38	595,73	834,02	744,66	89,36	6 394,12	5 709,03	685,08	1 004,32	896,72	107,61
21.6	Островское (центральное) сельское поселение	4 841	-	4 841	11 376,35	10 157,46	1 218,89	2 844,09	2 539,36	304,72	14 220,44	12 696,82	1 523,62	2 233,60	1 994,29	239,31
22	Павинский муниципальный район	4 256	-	4 256	10 001,60	8 930,00	1 071,60	2 271,04	2 027,71	243,33	12 272,64	10 957,71	1 314,93	1 927,66	1 721,13	206,54
22.1	Крутогорское сельское поселение	209	-	209	491,15	438,53	52,62	73,67	65,78	7,89	564,82	504,31	60,52	88,72	79,21	9,51
22.2	Леденское сельское поселение	385	-	385	904,75	807,81	96,94	135,71	121,17	14,54	1 040,46	928,98	111,48	163,43	145,92	17,51
22.3	Павинское сельское поселение	3 280	-	3 280	7 708,00	6 882,14	825,86	1 927,00	1 720,54	206,46	9 635,00	8 602,68	1 032,32	1 513,37	1 351,22	162,15
22.4	Петропавловское сельское поселение	382	-	382	897,70	801,52	96,18	134,66	120,23	14,43	1 032,36	921,75	110,61	162,15	144,78	17,37
23	Парфеньевский муниципальный район	5 777	-	5 777	13 575,95	12 121,38	1 454,57	2 786,28	2 487,75	298,53	16 362,23	14 609,13	1 753,10	2 570,02	2 294,66	275,36
23.1	Матвеевское сельское поселение	656	-	656	1 541,60	1 376,43	165,17	231,24	206,46	24,78	1 772,84	1 582,89	189,95	278,46	248,62	29,83
23.2	Николо-Поломское сельское поселение	1 749	-	1 749	4 110,15	3 669,78	440,37	616,52	550,47	66,06	4 726,67	4 220,24	506,43	742,42	662,87	79,54
23.3	Парфеньевское сельское поселение	3 191	-	3 191	7 498,85	6 695,40	803,45	1 874,71	1 673,85	200,86	9 373,56	8 369,25	1 004,31	1 472,31	1 314,56	157,75
23.4	Потрусовское сельское поселение	181	-	181	425,35	379,78	45,57	63,80	56,97	6,84	489,15	436,74	52,41	76,83	68,60	8,23
24	Поназыревский муниципальный район	7 320	4 617	2 703	17 202,00	15 358,93	1 843,07	3 737,44	3 337,00	400,44	20 939,44	18 695,93	2 243,51	3 288,96	2 936,57	352,39
24.1	городское поселение посёлок Поназырево	4 924	4 617	307	11 571,40	10 331,61	1 239,79	2 892,85	2 582,90	309,95	14 464,25	12 914,51	1 549,74	2 271,90	2 028,48	243,42
24.2	Полдневское сельское поселение	712	-	712	1 673,20	1 493,93	179,27	250,98	224,09	26,89	1 924,18	1 718,02	206,16	302,23	269,85	32,38
24.3	Хмелевское сельское поселение	572	-	572	1 344,20	1 200,18	144,02	201,63	180,03	21,60	1 545,83	1 380,21	165,62	242,80	216,79	26,01
24.4	Якшианское сельское поселение	1 112	-	1 112	2 613,20	2 333,21	279,99	391,98	349,98	42,00	3 005,18	2 683,20	321,98	472,02	421,45	50,57
25	Пыщугский муниципальный район	4 568	-	4 568	10 734,80	9 584,64	1 150,16	2 429,43	2 169,13	260,30	13 164,23	11 753,78	1 410,45	2 067,71	1 846,17	221,54
25.1	Верхнепасское сельское	359	-	359	843,65	753,26	90,39	126,55	112,99	13,56	970,20	866,25	103,95	152,39	136,06	16,33

№ п/п	Наименование муниципального образования	Численность населения по состоянию на 01.01.2016, человек			Всего ТКО от населения, м3			Количество ТКО от организаций, м3			Общий объем ТКО, м3			Масса ТКО, тонн		
		Всего	Городское	Сельское	Всего	ТКО	КГО	Всего	ТКО	КГО	Всего	ТКО	КГО	Всего	ТКО	КГО
	<i>поселение</i>															
25.2	<i>Головинское сельское поселение</i>	567	-	567	1 332,45	1 189,69	142,76	199,87	178,45	21,41	1 532,32	1 368,14	164,18	240,68	214,89	25,79
25.3	<i>Носковское сельское поселение</i>	156	-	156	366,60	327,32	39,28	54,99	49,10	5,89	421,59	376,42	45,17	66,22	59,12	7,09
25.4	<i>Пыцугское сельское поселение</i>	3 486	-	3 486	8 192,10	7 314,38	877,73	2 048,03	1 828,59	219,43	10 240,13	9 142,97	1 097,16	1 608,42	1 436,09	172,33
26	Солигаличский муниципальный район	9 160	6 023	3 137	22 429,45	20 026,29	2 403,16	4 870,17	4 348,36	521,80	27 299,62	24 374,66	2 924,96	4 417,07	3 943,81	473,26
26.1	<i>городское поселение город Солигалич</i>	6 023	6 023	-	15 057,50	13 444,20	1 613,30	3 764,38	3 361,05	403,33	18 821,88	16 805,25	2 016,63	3 085,47	2 754,88	330,59
26.2	<i>Бурдуковское сельское поселение</i>	452	-	452	1 062,20	948,39	113,81	159,33	142,26	17,07	1 221,53	1 090,65	130,88	191,87	171,31	20,56
26.3	<i>Васильевское сельское поселение</i>	144	-	144	338,40	302,14	36,26	50,76	45,32	5,44	389,16	347,46	41,70	61,13	54,58	6,55
26.4	<i>Корцовское сельское поселение</i>	551	-	551	1 294,85	1 156,12	138,73	194,23	173,42	20,81	1 489,08	1 329,53	159,54	233,89	208,83	25,06
26.5	<i>Куземинское сельское поселение</i>	202	-	202	474,70	423,84	50,86	71,21	63,58	7,63	545,91	487,42	58,49	85,75	76,56	9,19
26.6	<i>Лосевское сельское поселение</i>	455	-	455	1 069,25	954,69	114,56	160,39	143,20	17,18	1 229,64	1 097,89	131,75	193,14	172,45	20,69
26.7	<i>Первомайское сельское поселение</i>	321	-	321	754,35	673,53	80,82	113,15	101,03	12,12	867,50	774,56	92,95	136,26	121,66	14,60
26.8	<i>Солигаличское сельское поселение</i>	1 012	-	1 012	2 378,20	2 123,39	254,81	356,73	318,51	38,22	2 734,93	2 441,90	293,03	429,58	383,55	46,03
27	Судиславский муниципальный район	12 504	4 705	7 799	29 384,40	26 236,07	3 148,33	5 513,34	4 922,62	590,71	34 897,74	31 158,69	3 739,04	5 481,39	4 894,10	587,29
27.1	<i>городское поселение посёлок Судиславль</i>	4 705	4 705	-	11 056,75	9 872,10	1 184,65	2 764,19	2 468,02	296,16	13 820,94	12 340,12	1 480,81	2 170,85	1 938,26	232,59
27.2	<i>Воронское сельское поселение</i>	1 080	-	1 080	2 538,00	2 266,07	271,93	380,70	339,91	40,79	2 918,70	2 605,98	312,72	458,44	409,32	49,12
27.3	<i>Расловское сельское поселение</i>	2 763	-	2 763	6 493,05	5 797,37	695,68	973,96	869,60	104,35	7 467,01	6 666,97	800,04	1 172,84	1 047,18	125,66
27.4	<i>Судиславское сельское поселение</i>	3 956	-	3 956	9 296,60	8 300,54	996,06	1 394,49	1 245,08	149,41	10 691,09	9 545,62	1 145,47	1 679,25	1 499,33	179,92
28	Суваннинский муниципальный район	7 009	3 199	3 810	16 471,15	14 706,38	1 764,77	3 222,67	2 877,39	345,29	19 693,82	17 583,77	2 110,05	3 093,31	2 761,88	331,43
28.1	<i>городское поселение посёлок</i>	3 200	3 199	1	7 520,00	6 714,29	805,71	1 880,00	1 678,57	201,43	9 400,00	8 392,86	1 007,14	1 476,46	1 318,27	158,19

№ п/п	Наименование муниципального образования	Численность населения по состоянию на 01.01.2016, человек			Всего ТКО от населения, м3			Количество ТКО от организаций, м3			Общий объем ТКО, м3			Масса ТКО, тонн		
		Всего	Городское	Сельское	Всего	ТКО	КГО	Всего	ТКО	КГО	Всего	ТКО	КГО	Всего	ТКО	КГО
	Сусанино															
28.2	Андреевское сельское поселение	342	-	342	803,70	717,59	86,11	120,56	107,64	12,92	924,26	825,23	99,03	145,17	129,62	15,55
28.3	Бужовское сельское поселение	539	-	539	1 266,65	1 130,94	135,71	190,00	169,64	20,36	1 456,65	1 300,58	156,07	228,80	204,28	24,51
28.4	Северное сельское поселение	676	-	676	1 588,60	1 418,39	170,21	238,29	212,76	25,53	1 826,89	1 631,15	195,74	286,95	256,21	30,74
28.5	Сокиринское сельское поселение	758	-	758	1 781,30	1 590,45	190,85	267,20	238,57	28,63	2 048,50	1 829,01	219,48	321,76	287,28	34,47
28.6	Сумароковское сельское поселение	660	-	660	1 551,00	1 384,82	166,18	232,65	207,72	24,93	1 783,65	1 592,54	191,11	280,16	250,14	30,02
28.7	Ченцовское сельское поселение	834	-	834	1 959,90	1 749,91	209,99	293,99	262,49	31,50	2 253,89	2 012,40	241,49	354,02	316,09	37,93
29	Чухломский муниципальный район	10135	5 046	5 089	24 574,15	21 941,21	2 632,94	4 947,62	4 417,52	530,10	29 521,77	26 358,73	3 163,05	4 745,16	4 236,75	508,41
29.1	городское поселение город Чухлома	5 046	5 046	-	12 615,00	11 263,39	1 351,61	3 153,75	2 815,85	337,90	15 768,75	14 079,24	1 689,51	2 584,97	2 308,01	276,96
29.2	Ножкинское сельское поселение	514	-	514	1 207,90	1 078,48	129,42	181,19	161,77	19,41	1 389,09	1 240,25	148,83	218,18	194,81	23,38
29.3	Панкратовское сельское поселение	226	-	226	1 840,05	1 642,90	197,15	276,01	246,44	29,57	2 116,06	1 889,34	226,72	332,37	296,76	35,61
29.4	Петровское сельское поселение	783	-	783	932,95	832,99	99,96	139,94	124,95	14,99	1 072,89	957,94	114,95	168,52	150,46	18,06
29.5	Повалихинское сельское поселение	397	-	397	4 248,80	3 793,57	455,23	637,32	569,04	68,28	4 886,12	4 362,61	523,51	767,46	685,23	82,23
29.6	Судайское сельское поселение	1808	-	1808	531,10	474,20	56,90	79,67	71,13	8,54	610,77	545,33	65,44	95,93	85,65	10,28
29.7	Чухломское сельское поселение	804	-	804	1 889,40	1 686,96	202,44	283,41	253,04	30,37	2 172,81	1 940,01	232,80	341,28	304,72	36,57
29.8	Шартаповское сельское поселение	557	-	557	1 308,95	1 168,71	140,24	196,34	175,31	21,04	1 505,29	1 344,01	161,28	236,44	211,10	25,33
30	Шарьинский муниципальный район	9 197	-	9 197	21 612,95	19 297,28	2 315,67	3 241,94	2 894,59	347,35	24 854,89	22 191,87	2 663,02	3 903,96	3 485,68	418,28
30.1	Варакинское сельское поселение	310	-	310	728,50	650,45	78,05	109,28	97,57	11,71	837,78	748,01	89,76	131,59	117,49	14,10
30.2	Головинское сельское поселение	140	-	140	329,00	293,75	35,25	49,35	44,06	5,29	378,35	337,81	40,54	59,43	53,06	6,37
30.3	Заболотское сельское поселение	269	-	269	632,15	564,42	67,73	94,82	84,66	10,16	726,97	649,08	77,89	114,19	101,95	12,23

№ п/п	Наименование муниципального образования	Численность населения по состоянию на 01.01.2016, человек			Всего ТКО от населения, м3			Количество ТКО от организаций, м3			Общий объем ТКО, м3			Масса ТКО, тонн		
		Всего	Городское	Сельское	Всего	ТКО	КГО	Всего	ТКО	КГО	Всего	ТКО	КГО	Всего	ТКО	КГО
30.4	<i>Зебляковское сельское поселение</i>	2 355	-	2 355	5 534,25	4 941,29	592,96	830,14	741,19	88,94	6 364,39	5 682,49	681,90	999,65	892,55	107,11
30.5	<i>Ивановское сельское поселение</i>	2 212	-	2 212	5 198,20	4 641,25	556,95	779,73	696,19	83,54	5 977,93	5 337,44	640,49	938,95	838,35	100,60
30.6	<i>Конёвское сельское поселение</i>	294	-	294	690,90	616,88	74,03	103,64	92,53	11,10	794,54	709,41	85,13	124,80	111,43	13,37
30.7	<i>Одоевское сельское поселение</i>	509	-	509	1 196,15	1 067,99	128,16	179,42	160,20	19,22	1 375,57	1 228,19	147,38	216,06	192,91	23,15
30.8	<i>Троицкое сельское поселение</i>	305	-	305	716,75	639,96	76,79	107,51	95,99	11,52	824,26	735,95	88,31	129,47	115,60	13,87
30.9	<i>Шангское сельское поселение</i>	1 650	-	1 650	3 877,50	3 462,05	415,45	581,63	519,31	62,32	4 459,13	3 981,36	477,76	700,39	625,35	75,04
30.10	<i>Шекшемское сельское поселение</i>	1 153	-	1 153	2 709,55	2 419,24	290,31	406,43	362,89	43,55	3 115,98	2 782,13	333,86	489,43	436,99	52,44

Раздел 3. Целевые показатели по обезвреживанию, утилизации и размещению отходов

Федеральным законом от 24.06.1998 № 89-ФЗ «Об отходах производства и потребления» установлены направления государственной политики в области обращения с отходами с учетом приоритета их последовательности: максимальное использование исходных сырья и материалов, предотвращение образования отходов, сокращение образования отходов и снижение класса опасности отходов в источниках их образования, обработка отходов, утилизация отходов, обезвреживание отходов.

Установление целевых показателей по обезвреживанию, утилизации и размещению отходов осуществляется с учетом положений следующих правовых актов:

- Постановление Правительства Российской Федерации от 15 апреля 2014 г. № 326 «Об утверждении государственной программы Российской Федерации «Охрана окружающей среды» на 2012-2020 годы»;
- Распоряжение Правительства Российской Федерации от 17 ноября 2008 года № 1662-р;
- Основы государственной политики в области экологического развития России на период до 2030 года (утв. Президентом РФ от 30 апреля 2012 г.);
- Постановление Правительства Российской Федерации от 16 марта 2016 г. № 197 «Об утверждении требований к составу и содержанию территориальных схем обращения с отходами, в том числе с твердыми коммунальными отходами»;
- Постановление Правительства Российской Федерации от 16 мая 2016 г. № 424 «Об утверждении порядка разработки, согласования, утверждения и корректировки инвестиционных и производственных программ в области обращения с твердыми коммунальными отходами, в том числе порядка определения плановых и фактических значений показателей эффективности объектов, используемых для обработки, обезвреживания и захоронения твердых коммунальных отходов»;
- Приказ Министерства природных ресурсов и экологии Российской Федерации от 14 августа 2013 года № 298 «Об утверждении комплексной стратегии обращения с твердыми коммунальными (бытовыми) отходами в Российской Федерации».

В подпрограмме «Регулирование качества окружающей среды» Государственной программы Российской Федерации «Охрана окружающей среды на 2012 - 2020 годы», утвержденной постановлением Правительства Российской Федерации от 15 апреля 2014 года N 326 установлен ряд целевых показателей в сфере обращения с отходами в разрезе субъектов Российской Федерации.

Значения установленных целевых показателей для Костромской области, представлены в таблице 6.

Таблица 6. Значения целевых показателей в соответствии с ГП РФ «Охрана окружающей среды» на 2012-2020 гг.

№ п/п	Наименование показателя	Ед. измерения	Значение показателей										
			2010 год	2011 год	2012 год	2013 год	2014 год	2015 год	2016 год	2017 год	2018 год	2019 год	2020 год
1	2	3	4	5	6	7	8	9	10	11	12	13	14
1	Показатель 1.2 "Доля использованных и обезвреженных отходов производства и потребления в общем количестве образующихся отходов I - IV класса опасности"	%	-	-	-	-	-	-	-	-	-	-	-
2	Показатель 1.21 "Объем образованных отходов I - IV класса опасности по отношению к 2007 году"	%	39,6	40,6	41,4	42,3	43,4	44,4	45,2	45,9	46,7	47,5	48,3

В соответствии с требованиями постановления Правительства Российской Федерации от 16.03.2016 № 197 в территориальной схеме обращения с отходами, в том числе с твердыми коммунальными отходами, должны быть данные:

1) об установленных в субъекте Российской Федерации целевых показателях по обезвреживанию, утилизации и размещению отходов и о достигнутых значениях указанных целевых показателей (на дату утверждения территориальной схемы);

2) о доле утилизированных, обезвреженных отходов в общем объеме отходов, образовавшихся в процессе производства и потребления (процентов), суммарно и с разбивкой по видам и классам опасности отходов;

3) о доле отходов, направляемых на захоронение, в общем объеме отходов, образовавшихся в процессе производства и потребления (процентов), с разбивкой по видам и классам опасности отходов.

Показатели эффективности объектов, используемых для обработки, обезвреживания и захоронения твердых коммунальных отходов необходимо устанавливать по каждому объекту обращения с твердыми коммунальными отходами в соответствии с требованиями постановления Правительства Российской Федерации от 16 мая 2016 г. № 424 в рамках производственных и инвестиционных программ, реализуемых операторами обращения с твердыми коммунальными отходами. В соответствии с указанным правовым актом к целевым показателям относятся:

1) Показатели эффективности объектов, используемых для захоронения твердых коммунальных отходов:

- доля проб подземных вод, отобранных по результатам производственного экологического контроля, не соответствующих установленным требованиям, в общем объеме таких проб;

- доля проб почвы, отобранных по результатам производственного экологического контроля, не соответствующих установленным требованиям, в общем объеме таких проб;

- доля проб воздуха отобранных по результатам производственного экологического контроля, не соответствующих установленным требованиям, в общем объеме таких проб;

- доля проб подземных вод, почвы и воздуха, отобранных по результатам производственного экологического контроля, не соответствующих установленным требованиям, в общем объеме таких проб;

- количество возгораний твердых коммунальных отходов в расчете на единицу площади объектов, используемых для захоронения твердых коммунальных отходов.

2) Показателем эффективности объектов, используемых для обработки твердых коммунальных отходов, является доля твердых коммунальных отходов, направляемых на утилизацию, в массе твердых коммунальных отходов, принятых на обработку.

3) Показатели эффективности объектов, используемых для обезвреживания твердых коммунальных отходов:

- показатель снижения класса опасности твердых коммунальных отходов;

- количество выработанной и отпущенной в сеть тепловой и электрической энергии, топлива, полученного из твердых коммунальных отходов, в расчете на 1 тонну твердых коммунальных отходов, поступивших на объекты, используемые для обезвреживания твердых коммунальных отходов;

- доля проб подземных вод, почвы и воздуха, отобранных по результатам производственного экологического контроля, не соответствующих установленным требованиям, в общем объеме таких проб.

В рамках иных постановлений Правительства РФ и комплексной стратегии обращения с твердыми коммунальными (бытовыми) отходами в Российской Федерации возможно установление следующих целевых показателей:

1) Количество образующихся отходов, в т.ч.:

- I класса опасности
- II класса опасности
- III класса опасности
- IV класса опасности
- V класса опасности
- твердых коммунальных отходов

2) Количество твердых коммунальных отходов, направляемых на захоронение

3) Количество твердых коммунальных отходов, направляемых на сжигание (термическое уничтожение)

4) Доля твердых коммунальных отходов, используемых для производства тепловой и электрической энергии, к общему объему отходов

В соответствии с утвержденной постановлением администрации Костромской области от 09 января 2014 года № 1-а «Об утверждении государственной программы Костромской области «Рациональное использование природных ресурсов и охрана окружающей среды Костромской области на 2014-2020 годы» реализуется одноименная

государственная программа, в составе которой имеется Подпрограмма «Отходы».

Целью реализации подпрограммы «Отходы» является снижение антропогенной нагрузки на окружающую среду при обращении с отходами производства и потребления в Костромской области.

Подпрограмма направлена на решение следующих задач:

- 1) минимизация негативного воздействия отходов производства и потребления на окружающую среду;
- 2) ликвидация вышедших из употребления и пришедших в негодность пестицидов и ядохимикатов.

Ожидаемые результаты реализации подпрограммы:

- 1) доля твердых бытовых отходов, вывезенных на промышленные предприятия для переработки, в общем объеме образованных твердых бытовых отходов;
- 2) доля твердых коммунальных отходов, охваченных эффективной системой сбора, транспортирования, обработки, утилизации, обезвреживания и захоронения, в общем объеме образованных твердых коммунальных отходов, - 82,0 процента к 2020 году;
- 3) доля утилизированных ядохимикатов и пестицидов от общего количества накопленных запрещенных и пришедших в негодность ядохимикатов и пестицидов, подлежащих утилизации, - 100,0 процентов к 2020 году.

Сведения о значениях установленных целевых показателей в государственной программе Костромской области представлены в таблице 7.

Таблица 7. Значения целевых показателей в рамках Подпрограммы «Отходы» государственной программ Костромской области

№ п/п	Наименование показателя	Ед. измерения	Значение показателей							
			2013 год	2014 год	2015 год	2016 год	2017 год	2018 год	2019 год	2020 год
1	2	3	4	5	6	7	8	9	10	11
1	Доля твердых бытовых отходов, вывезенных на промышленные предприятия для переработки, в общем объеме образованных твердых бытовых отходов	%	0,001	0,001	0,001	0,0	0,0	0,0	0,0	0,0
2	Доля твердых коммунальных отходов, охваченных эффективной системой сбора, транспортирования, обработки и захоронения, в общем объеме образованных твердых коммунальных отходов	%	52,0	52,0	52,0	75,0	78,0	80,0	81,0	82,0
3	Доля утилизируемых ядохимикатов и пестицидов от общего количества накопленных запрещенных и пришедших в негодность ядохимикатов и пестицидов, подлежащих утилизации	%	0,0	0,0	0,0	45,0	60,0	75,0	85,0	100,0

В 2015 году доля твердых бытовых отходов, вывезенных на промышленные предприятия для переработки, в общем объеме образованных твердых бытовых отходов составила 0,001%, доля твердых коммунальных отходов, охваченных эффективной системой сбора, транспортирования, обработки и захоронения, в общем объеме образованных твердых коммунальных отходов – 52,0%.

Прогнозные значения целевых показателей деятельности по обезвреживанию, утилизации и размещению отходов представлены в таблице 8.

Таблица 8. Прогнозные значения целевых показателей деятельности по обезвреживанию, утилизации и размещению отходов

№ п/п	Наименование показателя	Ед. измерения	Значение показателей									
			2017 год	2018 год	2019 год	2020 год	2021 год	2022 год	2023 год	2024 год	2025 год	2026 год
1	2	3	4	5	6	7	8	9	10	11	12	13
1	Объем образованных отходов всех классов опасности на единицу валового регионального продукта	тонн на млн. руб. валового регионального продукта	8,60	7,63	7,15	6,80	6,27	5,95	5,46	5,12	4,85	4,59
2	Доля утилизированных, обезвреженных отходов в общем объеме отходов, образовавшихся в процессе производства и потребления, в т.ч.:	%	83,28%	84,29%	85,29%	85,86%	86,47%	87,06%	87,65%	88,27%	88,86%	89,47%
2.1	<i>I класса опасности</i>	%	97,85%	97,85%	97,85%	99,00%	99,00%	99,00%	99,00%	99,00%	99,00%	99,00%
2.2	<i>II класса опасности</i>	%	99,00%	99,00%	99,00%	99,80%	99,80%	99,80%	99,80%	99,80%	99,80%	99,80%
2.3	<i>III класса опасности</i>	%	99,98%	99,98%	99,98%	99,98%	99,98%	99,98%	99,98%	99,98%	99,98%	99,98%
2.4	<i>IV класса опасности</i>	%	71,90%	74,55%	77,20%	77,90%	78,70%	79,85%	81,25%	82,40%	83,65%	85,00%
2.5	<i>V класса опасности</i>	%	90,00%	90,00%	90,00%	90,50%	91,00%	91,25%	91,35%	91,65%	91,85%	92,00%
3	Доля отходов, направляемых на захоронение в общем объеме отходов, образовавшихся в процессе производства и потребления	%										
3.1	<i>IV класса опасности</i>	%	28,10%	25,45%	22,80%	22,10%	21,30%	20,15%	18,75%	17,60%	16,35%	15,00%
3.2	<i>V класса опасности</i>	%	10,00%	10,00%	10,00%	9,50%	9,00%	8,75%	8,65%	8,35%	8,15%	8,00%
3.3	<i>твердых коммунальных отходов</i>	%	81,10%	81,10%	81,10%	71,67%	71,67%	71,67%	71,67%	71,67%	71,67%	71,67%
4	Доля проб подземных вод, почвы и воздуха, отобранных по результатам производственного экологического контроля, не соответствующих	шт./гектар	показатель должен определяться на основании утвержденных программ производственного контроля и производственных и инвестиционных программ операторов по обращению с ТКО									

Раздел 4. Места накопления отходов на территории Костромской области

Под накоплением отходов в соответствии с Федеральным законом от 24.06.1998 № 89-ФЗ понимается временное складирование отходов (на срок не более чем одиннадцать месяцев) в местах (на площадках), обустроенных в соответствии с требованиями законодательства в области охраны окружающей среды и законодательства в области обеспечения санитарно-эпидемиологического благополучия населения, в целях их дальнейших утилизации, обезвреживания, размещения, транспортирования.

Под местами накопления отходов понимается специально оборудованное место (площадка), обустроенное в соответствии с требованиями законодательства в области охраны окружающей среды и законодательства в области обеспечения санитарно-эпидемиологического благополучия населения.

Сведения о местах накопления отходов представлены в таблице 9 и приложении 3.

Также на территории Костромской области осуществляют деятельность 115 пунктов сбора лома черных и цветных металлов (код по ФККО 4 60 000 00 00 0), 15 пунктов приема полимерных отходов, 15 пунктов приема макулатуры, 4 пункта приема стекла.

Таблица 9. Количество мест накопления твердых коммунальных отходов в Костромской области

№ п/п	Наименование муниципального образования	Количество контейнеров емкостью 750 л				Количество контейнеров емкостью 1100 л				Бункеры накопители емкостью 8 м3				Количество контейнерных площадок				Примечание
		2013 год	2014 год	2015 год	по итогам исследования	2013 год	2014 год	2015 год	по итогам исследования	2013 год	2014 год	2015 год	по итогам исследования	2013 год	2014 год	2015 год	по итогам исследования	
1	2	3	4	5	6	7	8	9	10	11	12	13	14	15	16	17	18	19
1	Городской округ город Буй	231	125	139	256	-	-	-	-	-	-	-	-	-	15	15	100	
2	Городской округ город Волгореченск	-	-	-	-	-	-	-	-	-	-	-	-	-	-	-	-	бестарная система
3	Городской округ город Галич	191	225	225	244	-	-	-	-	-	-	-	-	-	29	29	103	
4	Городской округ город Кострома	1 525	1 609	1 609	1 674	68	67	69	76	116	96	142	84	-	662	684	792	
5	Городской округ город Мантурово	78	400	400	375	-	-	-	-	-	-	-	-	-	120	120	135	
6	Городской округ город Шарья	780	726	864	841	-	-	-	-	25	31	30	-	-	341	361	397	
7	Антроповский муниципальный район	109	124	124	149	-	-	-	-	-	-	-	-	-	35	35	83	
8	Буйский муниципальный район	161	155	173	129	-	-	-	-	-	-	-	-	-	52	52	86	
9	Вохомский муниципальный район	-	-	-	-	-	-	-	-	40	40	40	-	-	35	36	-	данные не предоставлены
10	Галичский муниципальный район	179	177	186	196	-	-	-	-	-	-	-	-	-	1	-	107	
11	Кадыйский муниципальный район	99	102	101	101	-	-	-	-	10	10	-	-	-	23	23	45	
12	Кологривский муниципальный район	123	87	6	120	-	-	-	-	-	-	-	-	-	53	-	49	
13	Костромской муниципальный район	290	486	503	538	-	3	3	-	32	46	57	56	-	206	206	260	
14	Красносельский муниципальный район	133	299	118	33	-	-	-	-	-	2	-	-	-	86	12	50	данные предоставлены частично

№ п/п	Наименование муниципального образования	Количество контейнеров емкостью 750 л				Количество контейнеров емкостью 1100 л				Бункеры накопители емкостью 8 м3				Количество контейнерных площадок				Примечание
		2013 год	2014 год	2015 год	по итогам исследования	2013 год	2014 год	2015 год	по итогам исследования	2013 год	2014 год	2015 год	по итогам исследования	2013 год	2014 год	2015 год	по итогам исследования	
1	2	3	4	5	6	7	8	9	10	11	12	13	14	15	16	17	18	19
15	Макарьевский муниципальный район	10	58	42	127	-	-	-	-	-	-	-	-	-	32	32	57	
16	Мантуровский муниципальный район	-	66	72	74	-	-	-	-	-	-	-	-	-	-	-	10	
17	Межевской муниципальный район	45	68	90	45	-	-	-	-	-	-	-	-	-	44	52	24	
18	Муниципальный район город Нея и Нейский район	230	250	250	232	-	4	4	-	-	-	-	-	-	28	28	78	
19	Муниципальный район город Нерехта и Нерехтский район	197	213	-	231	33	-	38	-	-	2	-	-	-	69	8	86	
20	Октябрьский муниципальный район	-	5	5	-	-	-	-	-	-	-	-	-	-	-	-	-	данные не предоставлены
21	Островский муниципальный район	98	99	126	99	-	-	13	-	-	-	-	-	-	58	58	54	
22	Павинский муниципальный район	106	127	148	104	-	-	-	-	-	-	1	-	-	57	70	69	
23	Парфеньевский муниципальный район	40	40	40	-	-	-	-	-	-	-	-	-	-	-	-	-	данные не предоставлены
24	Поназыревский муниципальный район	54	70	67	76	-	-	-	-	-	-	-	-	-	37	43	52	
25	Пыщугский муниципальный район	10	70	75	-	-	-	-	-	-	-	-	-	-	35	35	-	данные не предоставлены
26	Солигаличский муниципальный район	70	60	60	121	-	-	-	-	-	-	-	-	-	5	5	67	
27	Судиславский муниципальный район	-	6	7	74	-	-	-	-	-	-	-	-	-	3	2	71	

№ п/п	Наименование муниципального образования	Количество контейнеров емкостью 750 л				Количество контейнеров емкостью 1100 л				Бункеры накопители емкостью 8 м3				Количество контейнерных площадок				Примечание
		2013 год	2014 год	2015 год	по итогам исследования	2013 год	2014 год	2015 год	по итогам исследования	2013 год	2014 год	2015 год	по итогам исследования	2013 год	2014 год	2015 год	по итогам исследования	
1	2	3	4	5	6	7	8	9	10	11	12	13	14	15	16	17	18	19
	район																	
28	Сусанинский муниципальный район	85	85	85	45	-	-	-	-	-	-	-	-	-	35	35	19	
29	Чухломский муниципальный район	125	125	125	116	-	-	-	-	-	-	-	-	-	49	49	49	
30	Шарьинский муниципальный район	-	58	67	57	-	10	10	-	8	8	8	-	-	17	17	28	
	ИТОГО	4 969	5 915	5 707	6 057	101	84	137	76	231	235	278	140	-	2 127	1 647	2 871	

Раздел 5. Объекты по обработке, утилизации, обезвреживанию, размещению отходов на территории Костромской области

В Государственный реестр объектов размещения отходов, ведение которого осуществляется Росприроднадзором, включено 16 объектов на территории Костромской области: по 8 объектов хранения и захоронения отходов. В ГРОРО по Костромской области включено:

- 8 объектов размещения твердых коммунальных отходов;
- 2 шлакозолоотвала;
- 3 шламохранилища (шламовые карты, шламонакопитель);
- 1 помехохранилище;
- 2 прочих объекта.

Характеристика объектов размещения отходов, включенных в ГРОРО, представлена в таблице 10.

Таблица 10. Объекты размещения отходов, включенные в ГРОРО, по Костромской области

№ п/п	Код объекта	Наименование объекта размещения отходов	ОКАТО / ОКТМО	Назначение ОРО	Адрес объекта		Эксплуатирующая организация					Регистрация в Государственном реестре объектов размещения отходов			Виды отходов и их коды		Вместимость объекта плановая		Накопленный объем отходов		Коэффициент заполняемости объекта, %
					ближайший населенный пункт	координаты объекта	Наименование	ИНН	КПП	ОГРН	Реквизиты	Наименование документа	Дата	Номер	Код отходов	Вид отходов	куб.м.	тонн	куб.м.	тонн	
1	2	3	4	5	6	7	8	9	10	11	12	13	14	15	16	17	18	19	20	21	22
1	44-00001-3-00479-010814	Полигон захоронения твердых коммунальных отходов	34406000000	Захоронение	Костромская обл., Красносельский р-н, д. Алексеево Сидоровского сельского поселения	57,414911; 41,236104	МУП «Волгореченское ПАТП»	4431001461	443101001	1024402238266	156901, ОБЛАСТЬ КОСТРОМСКАЯ, ГОРОД ВОЛГОРЕЧЕНСК, УЛИЦА ПРОМЫШЛЕННАЯ, 5; (49453) 3-07-55 (49453) 3-26-78 volg-patp@yandex.ru http://volg-patp.ru	Приказ Федеральной службы по надзору в сфере природопользования "О включении объектов размещения отходов в государственный реестр объектов размещения отходов"	01.08.2014	479	187 900 00 00 000	Прочие отходы бумаги и картона отработанные воздушные фильтры	587 200,00	-	394 081,00	-	67,11%
														351 503 00 01 000	Отходы черных металлов с примесями или загрязненные опасными веществами тара под ЛКМ						
														351 410 00 01 000	Лом и отходы, содержащие сплавы цветных металлов						
														3140030011004	Абразивная пыль и порошок от шлифования черных металлов с содержанием металла менее 50%						
														314 023 03 01 034	Песок, загрязненный маслами содержание масел менее 15%						
														3140480001994	Шлак сварочный						
														572 002 02 13 004	Обтирочный материал, загрязненный маслами содержание масел менее 15%						
														575 002 01 13 004	Камеры пневматические отработанные						
														5750020213004	Покрышки отработанные						
														5750030001004	Резиноасбестовые отходы в том числе изделия отработанные и брак						
														911 001 00 01 004	Отходы от жилищ несортированные исключая крупногабаритные						
														912 004 00 01 004	Мусор от бытовых помещений организаций несортированный исключая крупногабаритный						
2	44-00002-3-00479-010814	Шлакозолоотвал ТГК-2	34701000	Хранение	г. Кострома	нет данных	ОАО «Территориальная генерирующая компания №2»	7606053324	760601001	1057601091151	156961, г. Кострома, ул. Индустриальная, 38; 150040, ОБЛАСТЬ ЯРОСЛАВСКАЯ, ГОРОД ЯРОСЛАВЛЬ, ПРОСПЕКТ ОКТЯБРЯ, 42	Приказ Федеральной службы по надзору в сфере природопользования "О включении объектов размещения отходов в государственный реестр объектов размещения отходов"	01.08.2014	479	3130000004995	Золы, шлаки и пыль от топочных установок и от термической обработки отходов					

3	44-00003-X-00479-010814	Шламоаккумулятор	34701000	Хранение	г. Кострома	нет данных	ОАО «Территориальная генерирующая компания №2»	7606053324	760601001	1057601091151	156961, г. Кострома, ул. Индустриальная, 38; 150040, ОБЛАСТЬ ЯРОСЛАВСКАЯ, ГОРОД ЯРОСЛАВЛЬ, ПРОСПЕКТ ОКТЯБРЯ, 42	Приказ Федеральной службы по надзору в сфере природопользования "О включении объектов размещения отходов в государственный реестр объектов размещения отходов"	01.08.2014	479	5460150104033	Шлам очистки трубопроводов и емкостей (бочек, контейнеров, цистерн, гидронаторов) от нефти						
4	44-00004-X-00479-010814	Технологический водоем ТГК-2	34701000	Хранение	г. Кострома	нет данных	ОАО «Территориальная генерирующая компания №2»	7606053324	760601001	1057601091151	156961, г. Кострома, ул. Индустриальная, 38; 150040, ОБЛАСТЬ ЯРОСЛАВСКАЯ, ГОРОД ЯРОСЛАВЛЬ, ПРОСПЕКТ ОКТЯБРЯ, 42	Приказ Федеральной службы по надзору в сфере природопользования "О включении объектов размещения отходов в государственный реестр объектов размещения отходов"	01.08.2014	479	9440110204014	осадки после механической и биологической очистки производственных сточных вод, содержащие опасные компоненты в количестве, соответствующем 4-му классу опасности						
5	44-00005-X-00479-010814	Шламовые карты ТГК-2	34701000	Хранение	г. Кострома	нет данных	ОАО «Территориальная генерирующая компания №2»	7606053324	760601001	1057601091151	156961, г. Кострома, ул. Индустриальная, 38; 150040, ОБЛАСТЬ ЯРОСЛАВСКАЯ, ГОРОД ЯРОСЛАВЛЬ, ПРОСПЕКТ ОКТЯБРЯ, 42	Приказ Федеральной службы по надзору в сфере природопользования "О включении объектов размещения отходов в государственный реестр объектов размещения отходов"	01.08.2014	479	3140500001995	Наквип котельная						
6	44-00006-3-00592-250914	Полигон захоронения промышленных отходов	34701000	Захоронение	д. Холм Костромского района	57,890455; 40,947520	ООО "Гермес"	4401022680	440101001	1034408612358	156000, г. Кострома, ул. Юбилейная, 10	Приказ Федеральной службы по надзору в сфере природопользования "О включении объектов размещения отходов в государственный реестр объектов размещения отходов"	25.09.2014	592	1470060113004	Обувь кожаная рабочая, потерявшая потребительские свойства	3 483 059,00	-	2 384 680,00	-	68,47%	
													1711010101004	Отходы коры								
													1711070011004	Пыль древесная от шлифовки натуральной чистой древесины								
													1712010101014	Обрезь фанеры, содержащей связующие смолы в количестве от 0,2 % до 2,5 % включительно								
													1712020101014	Опилки древесно-стружечных и/или древесно-волоконистых плит, содержащие связующие смолы в количестве от 0,2 % до 2,5 % включительно								
														1712010201014	Брак фанерных заготовок, содержащих связующие смолы в количестве от 0,2 % до 2,5 % включительно							

														1879010001004	Разнородные отходы бумаги и картона (например, содержащие отходы фотобумаги)						
														3130020201004	Золошлаки от сжигания углей (Березовский)						
														3140030011004	Абразивная пыль и порошок от шлифования черных металлов (с содержанием металла менее 50 %)						
														3140060111004	Пыль керамзитовая						
														3140120201014	Отходы асбоцемента в кусковой форме						
														3140140211004	Пыль кирпичная						
														3140210301004	Огарки обожженных анодов алюминиевого производства						
														3140230201034	Песок, загрязненный мазутом (содержание мазута – менее 15 %)						
														3140230301034	Песок, загрязненный маслами (содержание масел менее 15 %)						
														3140230401034	Песок, загрязненный бензином (количество бензина менее 15 %)						
														3140350201004	Отходы асфальтобетона и/или асфальтобетонной смеси в кусковой форме						
														3140360108004	Отходы бетонной смеси с содержанием пыли более 30 %						
														3140370201014	Отходы асбеста в кусковой форме						
														3140480001994	Шлак сварочный						
														3512011101004	Отходы, содержащие сталь (в том числе стальную пыль), несортированные						
														3512031101004	Отходы, содержащие легированную сталь (в том числе стальную пыль), несортированные						
														3512041101004	Отходы, содержащие оцинкованную сталь (в том числе стальную пыль), несортированные						
														3531011101004	Отходы, содержащие алюминий (в том числе алюминиевую пыль), несортированные						
														3531111101004	Отходы, содержащие олово, несортированные						
														3535010313034	Тара и упаковка из алюминия, загрязненная горюче-смазочными материалами (содержание горюче-смазочных материалов – менее 15 % по весу)						
														3541011101004	Отходы, содержащие медные сплавы (в том числе пыль медных сплавов), несортированные						
														3541031101004	Отходы, содержащие латунь, (в том числе пыль латуни), несортированные						

															5490120001004	Отходы битума, асфальта в твёрдой форме						
															5710160001004	Отходы затвердевшего поливинилхлорида и пенопласта на его базе						
															5750020013004	Шины пневматические отработанные						
															5750020113004	Камеры пневматические отработанные						
															5750020213004	Покрышки отработанные						
															5750020313004	Покрышки с тканевым кордом отработанные						
															5750020413004	Покрышки с металлическим кордом отработанные						
															5750030001004	Резиноасбестовые отходы (в том числе изделия отработанные и брак)						
															5810061111004	Пыль хлопковая						
															9110010001004	Отходы из жилищ несортированные (исключая крупногабаритные)						
															9120040001004	Мусор от бытовых помещений организаций несортированный (исключая крупногабаритный)						
															9120060101004	Мусор строительный от разборки зданий						
8	44-00008-Х-00592-250914	Пометохранилище	34614408	Хранение	д. Клобушнево Костромского района	нет данных	ОАО "Птицефабрика Волжская"	4414000404	441401001	1024402235571	156551, Костромская область, Костромской район, п/о Коряково	Приказ Федеральной службы по надзору в сфере природопользования "О включении объектов размещения отходов в государственный реестр объектов размещения отходов"	25.09.2014	592	1310010103013	Помет куриный свежий						
															1310010101004	Помет куриный перепревший						
9	44-00009-3-00592-250914	Полигон ТБО	34616424	Захоронение	д.Фелорково Красносельского района	57,415720; 41,202166	Филиал Костромская ГРЭС ОАО ИНТЕР РАО-Электрогенерация	7704784450	770401001	1117746460358	156901, Костромская область, г. Волгореченск	Приказ Федеральной службы по надзору в сфере природопользования "О включении объектов размещения отходов в государственный реестр объектов размещения отходов"	25.09.2014	592	3140070301955	Керамические изделия, потерявшие потребительские свойства						
															5750010113005	Резиновые изделия незагрязненные, потерявшие свои потребительские свойства						
															9120060101004	Мусор строительный от разборки зданий						

10	44-00010-X-00592-250914	Шламохранилище	34616424	Хранение	д. Сидоровское	нет данных	Филиал Костромская ГРЭС ОАО ИНТЕР РАО-Электрогенерация	7704784450	770401001	1117746460358	156901, Костромская область, г. Волгочеченск	Приказ Федеральной службы по надзору в сфере природопользования "О включении объектов размещения отходов в государственный реестр объектов размещения отходов"	25.09.2014	592	3130000000000	Золы, шлаки и пыль от топочных установок и от термической обработки отходов						
11	44-00011-3-00592-250914	Другой специально оборудованный объект захоронения отходов (отработанный карьер, используемый для захоронения отходов)	34614408	Захоронение	д. Дербино Костромского района	нет данных	ОАО "Птицефабрика Волжская"	4414000404	441401001	1024402235571	156551, Костромская область, Костромской район, п/о Коряково	Приказ Федеральной службы по надзору в сфере природопользования "О включении объектов размещения отходов в государственный реестр объектов размещения отходов"	25.09.2014	592	5490270101034	Обиричный материал, загрязненный маслами (содержание масел менее 15 %)						
															5710990001004	Отходы смеси затвердевших разнородных пластмасс						
															3140430201995	Абразивные круги и отработанные, лом отработанных абразивных кругов						
															3512160101995	Остатки и огарки стальных сварочных электродов						
															9120040001004	Мусор от бытовых помещений организаций несортированный (исключая крупногабаритный)						
12	44-00012-3-00592-250914	Полигон захоронения твердых коммунальных отходов	34640440	Захоронение	д. Фаладино Солигаличского района	59,036588; 42,233350	ООО "Коммунальник"	4426003030	442601001	1064433017186	157000, Костромская область, г. Солигалич, ул. Вылузгина, д.6	Приказ Федеральной службы по надзору в сфере природопользования "О включении объектов размещения отходов в государственный реестр объектов размещения отходов"	25.09.2014	592	1470060113004	Обувь кожаная рабочая, потерявшая потребительские свойства	355 280,00	-	56 478,00	-	15,90%	
															1711010201004	Кора с примесью земли						
															1872020001014	Отходы фотобумаги						
															1872040101014	Отходы рубероида						
															1879000000000	Прочие отходы бумаги и картона (отработанные воздушные фильтры)						
															3130020201004	Золошлаки от сжигания углей (Березовский)						
															3140030011004	Абразивная пыль и порошок от шлифования черных металлов (с содержанием металла менее 50 %)						
															3140230201034	Песок, загрязненный мазутом (содержание мазута менее 15%)						
															3140230301034	Песок, загрязненный маслами (содержание масел менее 15%)						
															3140230401034	Песок, загрязненный бензином (количество бензина менее 15 %)						
															3140340111004	Пыль древесного угля						
															3140380111000	Отходы гипса						
															3140380111004	Пыль гипсовая						
															3535000001000	Лом и отходы цветных металлов с примесями или загрязненные						

														81210101724	Древесные отходы от сноса и разборки зданий							
														81220101205	Лом кирпичной кладки от сноса и разборки зданий							
														81290101724	Мусор от сноса и разборки зданий несортированный							
														82310101215	Лом строительного кирпича незагрязненный							
														92112001504	Камеры пневматических шин автомобильных отработанные							
														92113001504	Покрышки пневматических шин с тканевым кордом отработанные							
														92113002504	Покрышки пневматических шин с металлическим кордом отработанные							
														30510001214	Отходы коры							
														30531101424	Пыль древесная от шлифовки натуральной чистой древесины							
														30531331204	Опилки и стружка разнородной древесины (например, содержащие опилки и стружку древесно-стружечных и/или древесноволокнистых плит)							
														30531342214	Обрезь разнородной древесины (например, содержащая обрезь древесно-стружечных и/или древесноволокнистых плит)							
														30529111205	Опилки и стружка натуральной чистой древесины							
														36122102424	Пыль (порошок) абразивные от шлифования черных металлов с содержанием металла менее 50 %							
14	44-00014-Х-00731-110915	Объект захоронения отходов	34624000	Хранение	г. Нея Костромской области	58,313863; 43,920026	МУП «Нейское предприятие по благоустройству»	4406004250	440601001	1044451760627	Костромская область, г. Нея, ул. Любимова, д.4	Приказ Федеральной службы по надзору в сфере природопользования "О включении объектов размещения отходов в государственный реестр объектов размещения отходов"	11.09.2015	731			700 000,00	-		420 425,00	-	60,06%
														40310100524	Обувь кожаная, рабочая, утратившая потребительские свойства							
														40424001514	Отходы изделий из древесины с масляной пропиткой							
														40512202605	Отходы бумаги и картона от канцелярской деятельности и делопроизводства							
														40518201605	Отходы упаковочной бумаги незагрязненные							
														40518301605	Отходы упаковочного картона незагрязненные							
														43411002295	Отходы пленки полиэтилена и изделий из нее незагрязненные							
														43412002295	Отходы пленки полипропилена и изделий из нее незагрязненные							
														45570000714	Отходы резиноасбестовых изделий незагрязненные							
														61110001404	Зола от сжигания угля малоопасная							

15	44-00015-X-00964-011215	Шлакозолоотвал	347300000	Хранение	п. Ветлужский, г. Шарья Костромской области	нет данных	МУП «Шарьинская ТЭЦ»	4407013040	440701001	1144436000224	Костромская область, г. Шарья, п. Ветлужский, ул. Центральная, д.1	Приказ Федеральной службы по надзору в сфере природопользования "О включении объектов размещения отходов в государственный реестр объектов размещения отходов"	01.12.2015	964	61100000000	отходы при сжигании твердого топлива (Зола от сжигания торфа практически неопасная)								
16	44-00016-3-01028-181215	Объект захоронения отходов	34608440	Захоронение	д. Мелешино Галичского района Костромской области	58,446219; 42,545179	ООО «Полигон»	4403005619	440301001	1104433000231	Костромская область, г. Галич, ул. Луначарского, д.32	Приказ Федеральной службы по надзору в сфере природопользования "О включении объектов размещения отходов в государственный реестр объектов размещения отходов"	18.12.2015	1028	30510001214	Отходы коры	1 000 000,00	-	946 605,00	-	94,66%			
															30510002294	Кора с примесью земли								
															30531101424	Пыль древесная от шлифовки натуральной чистой древесины								
															30531331204	Опилки и стружка разнородной древесины (например, содержащие опилки и стружку древесно-стружечных и/или древесноволокнистых плит)								
															30531342214	Обрезь разнородной древесины (например, содержащая обрезь древесно-стружечных и/или древесноволокнистых плит)								
															34190101205	Бой стекла								
															36122102424	Пыль (порошок) абразивные от шлифования черных металлов с содержанием металла менее 50 %								
															40310100524	Обувь кожаная, рабочая, утратившая потребительские свойства								
															40419000515	Продукция из натуральной чистой древесины, утратившая потребительские свойства, незагрязненная								
															40421001514	Отходы фанеры и изделий из нее незагрязненные								
															40424001514	Отходы изделий из древесины с масляной пропиткой								
															40429099514	Отходы изделий из древесины с пропиткой и покрытиями несортированные								
															40512202605	Отходы бумаги и картона от канцелярской деятельности и делопроизводства								
															40518301605	Отходы упаковочного картона незагрязненные								
40581001294	Отходы бумаги и картона, содержащие отходы фотобумаги																							
43411002295	Отходы пленки полиэтилена и изделий из нее незагрязненные																							
43411004515	Отходы полиэтиленовой тары незагрязненные																							

														81220101205	Лом кирпичной кладки от сноса и разборки зданий						
														81290101724	Мусор от сноса и разборки зданий несортированный						
														82621001514	Отходы рубероида						
														82622001514	Отходы толи						
														83020001717	Лом асфальтовых и асфальтобетонных покрытий						
														91910001205							
														91910002204	Остатки и огарки стальных сварочных электродов						
														91920102394	Шлак сварочный						
														91920202604	Песок, загрязненный нефтью и нефтепродуктами (содержание нефти и нефтепродуктов менее 15 %)						
														91920402604	Сальниковая набивка асбестографитовая, промасленная (содержание масел менее 15 %)						
														91920502394	Обтирочный материал, загрязненный нефтью или нефтепродуктами (содержание нефти и нефтепродуктов менее 15 %)						
														92031002524	Опилки и стружка древесные, загрязненные нефтью или нефтепродуктами (содержание нефти или нефтепродуктов менее 15 %)						
														92111001504	Тормозные колодки отработанные с остатками накладок асбестовых						
														92112001504	Шины пневматические автомобильные отработанные						
														92113002504	Камеры пневматических шин автомобильных отработанные						
														92130101524	Покрышки пневматических шин с металлическим кордом отработанные						
														92191001525	Фильтры воздушные автотранспортных средств отработанные						
															Свечи сжигания автомобильные отработанные						

Также на территории Костромской области существует три объекта по обращению с твердыми коммунальными отходами, не являющимися объектами размещения ТКО, – два объекта в г. Костроме и один в Галичском муниципальном районе.

На территории Галичского муниципального района Костромской области в районе д. Мелешино (около 850 метров к западу от деревни) на территории существующего полигона ТКО функционирует объект обработки твердых коммунальных отходов.

Собственником объекта является ООО «Полигон» (ИНН 4403005619; ОГРН 1104433000231). Объект функционирует с 2014 года. Тариф на обработку ТКО у предприятия отсутствует. Лицензия № 044 00031, переоформлена 23 мая 2016 года.

На объекте обрабатываются следующие виды отходов:

- отходы упаковочного картона незагрязненные – 40518301605;
- отходы полиэтиленовой тары незагрязненной – 43411004515;
- отходы пленки полиэтилена и изделий из нее незагрязненные – 43411002295;
- отходы полипропиленовой тары незагрязненные – 43412004515.

В административно-хозяйственной зоне полигона установлен пресс, рядом на площадке на поддонах складироваться кипы с прессованными отходами. На полигоне производится ручная сортировка отходов, которые затем прессуются в кипы. Кипы временно хранятся на площадке на поддонах. По мере накопления сдаются в специализированную организацию по договору. Транспортировка производится ломовозом с манипулятором.

Объект оснащен следующей техникой – пресс гидравлический пакетировочный типа ППП-15 МУ, ломовоз с манипулятором на базе МАЗ-6312В5-8425-012.

В г. Костроме 05 марта 2016 года запущен в эксплуатацию современный объект по обработке и обезвреживанию твердых коммунальных отходов – автоматизированный мусоросортировочный комплекс мощностью от 100 000 тонн ТКО в год.

Объект оснащен современным оборудованием по обработке и обезвреживанию твердых коммунальных отходов как иностранного, так и российского производства (компании Titech, Tomra, Masias, BRT, RR, Паргарант, Эксимпак, ЭкоМашГрупп и др.).

Состав оборудования цеха сортировки – открыватель пакетов, виброгрохот, магнитные сепараторы и сепараторы цветных металлов, бактерицидные излучатели, виндсикхтер, баллистический сепаратор, 6 (шесть) оптических сортировочных агрегатов параинфракрасного излучения, пресс, компрессоры, система конвейерного оборудования (около 70 единиц), система централизованного управления. Производители – Германия, Австрия, Испания, Турция.

Прибывающие на АМСК отходы последовательно проходят технологические операции в следующем порядке:

- радиационный контроль мусоровозов;
- взвешивание;
- выгрузка и предварительная сортировка крупногабаритных отходов;
- подача смешанных отходов в агрегат разрывания пакетов;
- пропускание через сортировочную кабину для изъятия стекла и крупных или тяжелых предметов;
- прохождение потока через сепараторы металлов;
- агрегат для выделения из потока мелкого смета, песка и биоотходов;
- баллистический сепаратор для разделения потоков на плоские и объемные фракции;
- каскадная система оптических автоматических машин для сортировки бумаги, полимеров по химическому составу, цветных металлов;
- подача конвейером на прессование;
- транспортировка брикетов в складскую зону;
- вывоз остаточных «хвостов» и органики на полигон.

Все технологические процессы связаны сложной системой многофункциональных конвейеров. Для наблюдения за работой и для управления АМСК предусмотрен центральный пульт электрического и электронного управления, расположенный в операторской кабине. Система визуализации обеспечивает обзор функций всего комплекса. Отдельные участки, например, зона разгрузки и прессования, дополнительно контролируются рабочими. Следует отметить, что технологический процесс требует минимального количества ручного труда и почти весь автоматизирован.

В состав зданий и строений АМСК входят:

- производственный корпус;
- склад готовой продукции для временного хранения сбрикетируемого вторсырья;
- административно-бытовой корпус;
- весовой и контрольно-пропускной пункты с рамкой радиационного контроля;
- ремонтный блок;
- стоянка открытого типа для спецавтотехники;
- водозаборная скважина;
- биологические и локальные очистные сооружения;
- трансформаторная подстанция;
- вне территории имеются парковки легкового автотранспорта для клиентов и сотрудников.

Информация о государственной экспертизе проекта:

- Государственная строительная экспертиза № 44-1-4-0049-13 от 07.06.2013;

- Государственная экологическая экспертиза на объект обезвреживания отходов № 14 от 18.02.2015;

- Государственная экспертиза сметной стоимости № 3-3-1-0246-15 от 31.08.2015

Сведения о лицензии:

1. Наименование и номер – Лицензия № 044 00054 от 08 июля 2016 г. на осуществление деятельности по сбору, транспортированию, обработке, утилизации, обезвреживанию, размещению отходов I-IV классов опасности;

2. Виды разрешенных работ – Сбор, транспортирование, обработка, обезвреживание отходов IV класса опасности.

Основные показатели работы АМСК:

1. Извлечение вторичных ресурсов:

- порядка 25% - вторсырье (картон, бумага, стекло, черные и цветной металл, твердые пластики и пленки – разделенные по химическому составу);

- около 20% - органических отходов (для производства технического компоста);

- примерно 20% углесодержащих фракций – сырье для альтернативного топлива RDF;

2. Снижение класса опасности отходов: после обработки и обезвреживания на АМСК не утилизируемая часть – «хвосты» – имеют уже V класс опасности;

3. Уменьшение объемов захоронения на 75 %;

4. Площадка для приема и измельчения крупногабаритных отходов.

На базе ООО «ЭкоТехноМенеджмент» функционирует объект переработки полимеров, эксплуатирующийся ООО «ВМР». Извлеченные в цехе сортировки полимерные фракции, разделенные по химическому составу, направляются в соседний цех на производство гранул и ПЭТ-хлопьев:

- мощность – до 1500 кг/ч;
- линия производства гранул из твердого пластика;
- линия производства гранул из пленок;
- линия производства ПЭТ-хлопьев.

Краткая информация об объектах представлена в таблице 11.

Таблица 11. Объекты обработки твердых коммунальных отходов

№ п/п	Наименование объекта	Тип объекта	Оператор	Адрес	Координаты	Мощность объекта, тонн	Примечание
1	Объект обработки и обезвреживания твердых коммунальных отходов	Обработка и обезвреживание твердых коммунальных отходов	ООО "ЭкоТехноМенеджмент"	Костромская область, г. Кострома, ул. Базовая, 23	57,774057; 41,041330	от 100 000 тонн в год	http://etm-kostroma.ru

№ п/п	Наименование объекта	Тип объекта	Оператор	Адрес	Координаты	Мощность объекта, тонн	Примечание
2	Объект переработки полимеров	Утилизация отходов	ООО "ВМР"	Костромская область, г. Кострома, ул. Базовая, 23	57,774057; 41,041330	до 1,5 тонн в час	в стадии оформления документов на получение лицензии на утилизацию
3	Объект обработки твердых коммунальных отходов	Обработка твердых коммунальных отходов	ООО "Полигон"	Костромская область, Галичский район, около 850 метров на запад от д. Мелешино	58,446219; 42,545179	нет данных	Ручная сортировка ТКО и прессование отобранного вторичного сырья

Несмотря на то, что Костромская область является регионом, ориентированным на развитие лесопромышленного комплекса, количество специализированных организаций по переработке отходов деревообработки невелико.

Большая часть отходов лесопромышленного комплекса представлена отходами V класса опасности (таблица 12). В связи с этим, лицензии на утилизацию отходов деревообрабатывающими предприятиями не оформляются (лицензированию подлежит деятельность по обращению с отходами I-IV класса опасности).

Таблица 12. Виды отходов деревообработки, утилизируемые в Костромской области

Наименование вида отходов	Класс опасности	Код отхода по ФККО
отходы сучьев, ветвей, вершинок от лесоразработок	V	15211001215
отходы корчевания пней	V	15211002215
зелень древесная	V	15211003235
отходы раскряжевки	V	15211004215
отходы малоценной древесины (хворост, валежник, обломки стволов)	V	15411001215
Отходы распиловки и строгания древесины	V	30520000000
горбыль из натуральной чистой древесины	V	30522001215
рейка из натуральной чистой древесины	V	30522002215
щепа натуральной чистой древесины	V	30522003215
обрезь натуральной чистой древесины	V	30522004215
Опилки и стружка натуральной чистой древесины	V	30523000000
опилки натуральной чистой древесины	V	30523001435
стружка натуральной чистой древесины	V	30523002225
опилки и стружка натуральной чистой древесины несортированные	V	30529111205
прочие несортированные древесные	V	30529191205

Наименование вида отходов	Класс опасности	Код отхода по ФККО
отходы из натуральной чистой древесины		
шлам древесный от шлифовки натуральной чистой древесины	V	30531102395
Отходы производства фанеры, содержащей связующие смолы, и изделий из нее, за исключением вод, удаление которых производится путем очистки на очистных сооружениях с последующим направлением в систему оборотного водоснабжения или сбросом в водные объекты	V	30531200000
отходы шпона натуральной чистой древесины	V	30531401295

Преимущественным способом утилизации отходов на деревообрабатывающих предприятиях Костромской области является сжигание их в котельных с целью производства электроэнергии и тепла.

Еще одним способом их утилизации является производство топливных гранул – пеллет. Представляет собой высушенную и спрессованную под большим давлением древесину без связующих добавок (опилки, щепки, ветки, кора деревьев, горбыли). Частички древесины и других сырьевых материалов под давлением и температурой склеиваются при помощи природного вещества лигнина, которое содержится в самом сырье.

Оставшиеся отходы деревообработки, не являющиеся отходами V класса опасности, либо обезвреживаются термическим способом, либо отправляются на захоронение.

Перечень основных предприятий, занимающихся утилизацией, обезвреживанием отходов деревообработки представлен в таблице 13.

Таблица 13. Предприятия по утилизации, обезвреживанию отходов деревообработки

№ п/п	Наименование организации	Вид деятельности	Реквизиты	Примечание
1	ООО «ЭкоБиоЭнергия»	утилизация отходов деревообработки V класса опасности	Костромская область, Галичский район, с. Михайловское	Производительность предприятия составляет 100 тонн в сутки http://www.lesonline.ru/n/3addf
2	ООО «Биовуд»	утилизация отходов деревообработки V класса опасности	ИНН/КПП: 4412003417/441201001; Адрес: Костромская область, Кадынский район, шоссе Антропово-Палкино, 72 км.	Проектная мощность завода 1200 тн/мес; http://www.bio-wood.ru/index.php
3	ООО «Экогран»	утилизация отходов деревообработки V класса опасности	ИНН/КПП: 4406004860/ 440601001; Адрес: Костромская область, Нейский район, г. Нея, ул. Дорожная, 1	http://www.ekogran.ru Производительность предприятия составляет 20 тонн в сутки
4	ООО «Экопеллет»	утилизация отходов	Костромская область, г. Буй	Производительность 1-1.5 тонны гранул в час http://ekopellet.ru

№ п/п	Наименование организации	Вид деятельности	Реквизиты	Примечание
		деревообработки V класса опасности		
5	ООО «ЗИЛ-Лес»	утилизация отходов деревообработки V класса опасности	Костромская область, Мантуровский район, п. Октябрьский, пер. Кирова	Производительность предприятия составляет 20 тонн в сутки http://granuly.ru/news/v-manturovskom-rajjone-kostromskoj-oblasti-otkrylos-novoe-proizvodstvo.html
6	ООО «Восточный»	утилизация отходов деревообработки V класса опасности	Костромская область, Вохомский район, п. Малое Раменье	Производительность предприятия составляет 20 тонн в сутки Проектная мощность 60 тонн в сутки http://k1news.ru/news/economy/vokhma-nadeetsya-razbogatet-za-schet-toplivnykh-granul/?sphrase_id=11439623
7	НАО «СВЕЗА Мантурово» и НАО «СВЕЗА Кострома»	утилизация, обезвреживание отходов деревообработки	НАО «СВЕЗА Кострома» - 156961, Кострома, ул. Комсомольская, д. 2; НАО «СВЕЗА Мантурово» - 157305, Костромская обл., Мантурово, ул. Матросова, д. 2б	Утилизация отходов деревообработки на собственных мощностях (сжигание отходов в котельных). В планах - проект по строительству мини-ТЭС, которая будет работать на отходах фанерного производства. Запустить станцию мощностью 4 МВт планируется в 2018 г., вложения в проект составят более 1 млрд рублей. http://www.ruprom.ru/blogs/18691260/post/140162
8	ООО «Кроностар»	утилизация, обезвреживание отходов деревообработки	Костромская область, г. Шарья, п. Ветлужский, ул. Центральная, дом 4	Использование отходов деревообработки в качестве топлива http://www.swisskrono.ru/rus/Kompaniya/Ekootvetstvennost
9	ООО «Лесопромышленный комплекс»	утилизация отходов деревообработки V класса опасности	Адрес: 157510, Костромская область, город Шарья, поселок Ветлужский, улица Первомайская, дом 22-а	Отходы лесопиления и деревообработки полностью используются в производственном процессе. Стружка и опилки направляются на производство древесной муки; кусковые отходы, щепа, кора используются в качестве топлива на ТЭЦ для производства тепло-энергоснабжителей, что снижает себестоимость продукции. Наличие собственной ТЭЦ позволяет вырабатывать электроэнергию до 70% от потребности производства. В месяц в среднем вырабатывается около 1 млн. киловатт электроэнергии.

На территории Костромской области функционирует также один объект по утилизации медицинских и биологических отходов. Оператором объекта является ООО «Луна». Компания начала работу в начале 2012 года с использования небольших печей и приобрела новую печь в августе 2013 года. Новая печь (модель Volkan 500) состоит из двух камер (первая – с температурой сжигания 650°C, вторая - 850 °C) и предназначена производителем для сжигания туш животных, а не для медицинских отходов. Предприятие принимает примерно по 50 % отходов ветеринарии и медицинских отходов (класса Б и В). После сжигания отходов печь нуждается в охлаждении в течение примерно двух дней для последующего безопасного удаления золошлаковых отходов. Для длительного хранения отходов компания располагает основными холодильными мощностями объемом в 6 м³, а также резервными холодильными мощностями в 20 м³.

Также на территории Костромской области представлен объект по утилизации макулатуры V класса опасности – ООО «Костромская бумажная фабрика» (ИНН 4401144800, ОГРН 1134401010886). На сегодняшний день предприятие ежемесячно производит около 1000 тонн бумажной основы для изделий санитарно-гигиенического назначения и 8 000 000 штук потребительских рулончиков туалетной бумаги различных марок. На утилизацию компания принимает только незагрязненную макулатуру. Графическое отображение объектов по обработке, утилизации, обезвреживанию, размещению отходов представлено в приложениях 4 и 5.

Раздел 6. Баланс количественных характеристик образования, обработки, утилизации, обезвреживания, размещения отходов на территории Костромской области

Баланс количественных характеристик образования, утилизации, обезвреживания, захоронения твердых коммунальных отходов на территории субъекта Российской Федерации - соотношение количества образовавшихся твердых коммунальных отходов и количественных характеристик их утилизации, обезвреживания, захоронения, передачи в другие субъекты Российской Федерации (поступления из других субъектов Российской Федерации) для последующих утилизации, обезвреживания, захоронения.

Баланс составлен на основании статистических данных с учетом проведенного анализа объемов образования отходов. Перспективные балансы для твердых коммунальных отходов составлены с учетом перспективы создания современных объектов обращения с отходами исходя из характеристик, представленных в таблице 14.

Таблица 14. Параметры, используемые при расчете баланса количественных характеристик

№ п/п	Наименование показателя	Значение			
		МПС (без грохота)	МПС (с грохотом)	МСК (ручной)	АМСК
ТКО					
1	ВМР	0,00%	0,00%	11,50%	22,00%
2	Биоген (захоронение для МПС)	0,00%	10,00%	0,00%	15,00%
3	Неутилизируемая часть (на сортировку для МПС)	100,00%	90,00%	88,50%	63,00%
КГО					
1	ВМР	20,00%	20,00%	20,00%	20,00%
2	Неутилизируемая часть	80,00%	80,00%	80,00%	80,00%

При определении балансов твердых коммунальных отходов были проведены расчеты по каждому существующему и предполагаемому объекту обращения с ТКО в рамках территориальной схемы обращения с отходами с учетом определенных выше параметров.

Также одной из особенностей при определении текущих балансов отходов является утилизация ранее накопленных объемов отходов I-V классов опасности. При определении балансов твердых коммунальных отходов следует учитывать, что крупногабаритные отходы относятся к пятому классу опасности и не обезвреживаются.

Также при составлении баланса отходов было учтено, что в Костромской области деятельность по сбору, транспортировке и утилизации ртутьсодержащих и энергосберегающих ламп осуществляет ООО фирма «Дельта», зарегистрированная на территории Ярославской области. Данная организация имеет в городе Кострома филиал (производственную площадку) по временному накоплению, транспортировке отработанных ртутьсодержащих ламп: г. Кострома, ул. Энергетиков, 3 (территория Костромской мехколонны №23). Непосредственно на территории

Костромской области данные отходы не утилизируются, а направляются в Ярославскую область.

Средний объем образования ртутьсодержащих отходов по Костромской области за 2013-2015 гг. (отходы I класса опасности) составляет 19,65 тонн по данным статистической отчетности 2-ТП «Отходы». В период 2017-2019 гг. данные отходы будут направляться в Ярославскую область на утилизацию, обезвреживание. Начиная с 2020 года данные отходы планируется утилизировать, обезвреживать в Костромской области на планируемом к созданию объекте утилизации, обезвреживании опасных отходов.

Сведения о материальном балансе твердых коммунальных отходов по объектам территориальной схемы обращения с отходами представлены в таблице ниже.

Баланс количественных характеристик образования, обработки, утилизации, обезвреживания, размещения отходов представлен в таблице 15 на каждый год реализации территориальной схемы.

Таблица 15. Баланс количественных характеристик образования, обработки, утилизации, обезвреживания, размещения отходов

№ п/п	Вид отходов	Год	Ед.изм.	Количество отходов, образовавшихся на территории субъекта Российской Федерации	Количество отходов, обработанных на территории субъекта Российской Федерации	Количество отходов, утилизированных на территории субъекта Российской Федерации	Количество отходов, обезвреженных на территории субъекта Российской Федерации	Количество отходов, размещенных на территории субъекта Российской Федерации	Количество отходов, переданных в другие субъекты Российской Федерации для последующих утилизации, обезвреживания, размещения	Количество отходов, поступивших из других субъектов Российской Федерации для последующих утилизации, обезвреживания, размещения	Примечание
1	2	3	4	5	6	7	8	9	10	11	12
1	I класс опасности для окружающей природной среды (всего)	2017 год	тонн	19,7463	-	-	-	0,4245	19,3217	-	
			%		0,00%	0,00%	0,00%	2,15%	97,85%	0,00%	
2	II класс опасности для окружающей среды (всего)	2017 год	тонн	82,0183	-	36,4981	44,7000	0,8202	-	-	
			%		0,00%	44,50%	54,50%	1,00%	0,00%	0,00%	
3	III класс опасности для окружающей природной среды (всего)	2017 год	тонн	17 902,5828	-	14 590,6050	3 308,3973	3,5805	-	-	
			%		0,00%	81,50%	18,48%	0,02%	0,00%	0,00%	
4	IV класс опасности для окружающей природной среды (всего)	2017 год	тонн	433 794,8942	-	303 656,4259	8 242,1030	121 896,3653	-	-	
			%		0,00%	70,00%	1,90%	28,10%	0,00%	0,00%	
5	V класс опасности для окружающей природной среды (всего)	2017 год	тонн	690 116,1428	-	621 104,5285	-	69 011,6143	-	-	
			%		0,00%	90,00%	0,00%	10,00%	0,00%	0,00%	
6	Твердые коммунальные отходы	2017 год	тонн	326 042,5315	326 042,5315	61 622,0385	265 198,5314	264 420,4930	-	-	
			%		100,00%	18,90%	81,34%	81,10%	0,00%	0,00%	
1	I класс опасности для окружающей природной среды (всего)	2018 год	тонн	19,8450	-	-	-	0,4267	19,4183	-	
			%		0,00%	0,00%	0,00%	2,15%	97,85%	0,00%	
2	II класс опасности для окружающей среды (всего)	2018 год	тонн	82,4284	-	36,6806	44,9235	0,8243	-	-	
			%		0,00%	44,50%	54,50%	1,00%	0,00%	0,00%	
3	III класс опасности	2018 год	тонн	17 992,0957	-	14 663,5580	3 324,9393	3,5984	-	-	

№ п/п	Вид отходов	Год	Ед.изм.	Количество отходов, образовавшихся на территории субъекта Российской Федерации	Количество отходов, обработанных на территории субъекта Российской Федерации	Количество отходов, утилизированных на территории субъекта Российской Федерации	Количество отходов, обезвреженных на территории субъекта Российской Федерации	Количество отходов, размещенных на территории субъекта Российской Федерации	Количество отходов, переданных в другие субъекты Российской Федерации для последующих утилизации, обезвреживания, размещения	Количество отходов, поступивших из других субъектов Российской Федерации для последующих утилизации, обезвреживания, размещения	Примечание
1	2	3	4	5	6	7	8	9	10	11	12
	для окружающей природной среды (всего)		%		0,00%	81,50%	18,48%	0,02%	0,00%	0,00%	
4	IV класс опасности для окружающей природной среды (всего)	2018 год	тонн	435 963,8687	-	316 073,8048	8 937,2593	110 952,8046	-	-	
			%		0,00%	72,50%	2,05%	25,45%	0,00%	0,00%	
5	V класс опасности для окружающей природной среды (всего)	2018 год	тонн	693 566,7235	-	624 210,0512	-	69 356,6724	-	-	
			%		0,00%	90,00%	0,00%	10,00%	0,00%	0,00%	
6	Твердые коммунальные отходы	2018 год	тонн	327 672,7442	327 672,7442	61 930,1486	266 524,5240	265 742,5955	-	-	
			%		100,00%	18,90%	81,34%	81,10%	0,00%	0,00%	
1	I класс опасности для окружающей природной среды (всего)	2019 год	тонн	19,9442	-	-	-	0,4288	19,5154	-	
			%		0,00%	0,00%	0,00%	2,15%	97,85%	0,00%	
2	II класс опасности для окружающей среды (всего)	2019 год	тонн	82,8405	-	36,8640	45,1481	0,8284	-	-	
			%		0,00%	44,50%	54,50%	1,00%	0,00%	0,00%	
3	III класс опасности для окружающей природной среды (всего)	2019 год	тонн	18 082,0562	-	14 736,8758	3 341,5640	3,6164	-	-	
			%		0,00%	81,50%	18,48%	0,02%	0,00%	0,00%	
4	IV класс опасности для окружающей природной среды (всего)	2019 год	тонн	438 143,6880	-	328 607,7660	9 639,1611	99 896,7609	-	-	
			%		0,00%	75,00%	2,20%	22,80%	0,00%	0,00%	
5	V класс опасности для окружающей природной среды (всего)	2019 год	тонн	697 034,5571	-	627 331,1014	-	69 703,4557	-	-	
			%		0,00%	90,00%	0,00%	10,00%	0,00%	0,00%	
6	Твердые	2019 год	тонн	329 311,1079	329 311,1079	62 239,7994	269 994,0226	267 071,3085	-	-	

№ п/п	Вид отходов	Год	Ед.изм.	Количество отходов, образовавшихся на территории субъекта Российской Федерации	Количество отходов, обработанных на территории субъекта Российской Федерации	Количество отходов, утилизированных на территории субъекта Российской Федерации	Количество отходов, обезвреженных на территории субъекта Российской Федерации	Количество отходов, размещенных на территории субъекта Российской Федерации	Количество отходов, переданных в другие субъекты Российской Федерации для последующих утилизации, обезвреживания, размещения	Количество отходов, поступивших из других субъектов Российской Федерации для последующих утилизации, обезвреживания, размещения	Примечание
1	2	3	4	5	6	7	8	9	10	11	12
	коммунальные отходы		%		100,00%	18,90%	81,99%	81,10%	0,00%	0,00%	
1	I класс опасности для окружающей природной среды (всего)	2020 год	тонн	20,0439	-	4,0088	15,8347	0,2004	-	-	
			%		0,00%	20,00%	79,00%	1,00%	0,00%	0,00%	
2	II класс опасности для окружающей среды (всего)	2020 год	тонн	83,2547	-	41,6274	41,4609	0,1665	-	-	
			%		0,00%	50,00%	49,80%	0,20%	0,00%	0,00%	
3	III класс опасности для окружающей природной среды (всего)	2020 год	тонн	18 172,4665	-	15 446,5965	2 722,2355	3,6345	-	-	
			%		0,00%	85,00%	14,98%	0,02%	0,00%	0,00%	
4	IV класс опасности для окружающей природной среды (всего)	2020 год	тонн	440 334,4065	-	333 112,9785	9 907,5241	97 313,9038	-	-	
			%		0,00%	75,65%	2,25%	22,10%	0,00%	0,00%	
5	V класс опасности для окружающей природной среды (всего)	2020 год	тонн	700 519,7299	-	633 970,3556	-	66 549,3743	-	-	
			%		0,00%	90,50%	0,00%	9,50%	0,00%	0,00%	
6	Твердые коммунальные отходы	2020 год	тонн	330 957,6634	330 957,6634	90 151,0228	271 343,9927	240 806,6406	-	-	
			%		100,00%	27,24%	81,99%	72,76%	0,00%	0,00%	
1	I класс опасности для окружающей природной среды (всего)	2021 год	тонн	20,1442	-	4,0288	15,9139	0,2014	-	-	
			%		0,00%	20,00%	79,00%	1,00%	0,00%	0,00%	
2	II класс опасности для окружающей среды (всего)	2021 год	тонн	83,6710	-	41,8355	41,6682	0,1673	-	-	
			%		0,00%	50,00%	49,80%	0,20%	0,00%	0,00%	
3	III класс опасности для окружающей природной среды (всего)	2021 год	тонн	18 263,3288	-	15 523,8295	2 735,8467	3,6527	-	-	
			%		0,00%	85,00%	14,98%	0,02%	0,00%	0,00%	

№ п/п	Вид отходов	Год	Ед.изм.	Количество отходов, образовавшихся на территории субъекта Российской Федерации	Количество отходов, обработанных на территории субъекта Российской Федерации	Количество отходов, утилизированных на территории субъекта Российской Федерации	Количество отходов, обезвреженных на территории субъекта Российской Федерации	Количество отходов, размещенных на территории субъекта Российской Федерации	Количество отходов, переданных в другие субъекты Российской Федерации для последующих утилизации, обезвреживания, размещения	Количество отходов, поступивших из других субъектов Российской Федерации для последующих утилизации, обезвреживания, размещения	Примечание
1	2	3	4	5	6	7	8	9	10	11	12
4	IV класс опасности для окружающей природной среды (всего)	2021 год	тонн	442 536,0785	-	338 097,5640	10 178,3298	97 800,4733	-	-	
			%		0,00%	76,40%	2,30%	22,10%	0,00%	0,00%	
5	V класс опасности для окружающей природной среды (всего)	2021 год	тонн	704 022,3286	-	640 660,3190	-	63 362,0096	-	-	
			%		0,00%	91,00%	0,00%	9,00%	0,00%	0,00%	
6	Твердые коммунальные отходы	2021 год	тонн	332 612,4517	332 612,4517	90 601,7779	272 700,7127	242 010,6738	-	-	
			%		100,00%	27,24%	81,99%	72,76%	0,00%	0,00%	
1	I класс опасности для окружающей природной среды (всего)	2022 год	тонн	20,2449	-	4,0490	15,9935	0,2024	-	-	
			%		0,00%	20,00%	79,00%	1,00%	0,00%	0,00%	
2	II класс опасности для окружающей среды (всего)	2022 год	тонн	84,0894	-	42,0447	41,8765	0,1682	-	-	
			%		0,00%	50,00%	49,80%	0,20%	0,00%	0,00%	
3	III класс опасности для окружающей природной среды (всего)	2022 год	тонн	18 354,6455	-	15 601,4487	2 749,5259	3,6709	-	-	
			%		0,00%	85,00%	14,98%	0,02%	0,00%	0,00%	
4	IV класс опасности для окружающей природной среды (всего)	2022 год	тонн	444 748,7589	-	344 680,2881	10 451,5958	89 616,8749	-	-	
			%		0,00%	77,50%	2,35%	20,15%	0,00%	0,00%	
5	V класс опасности для окружающей природной среды (всего)	2022 год	тонн	707 542,4402	-	645 632,4767	-	61 909,9635	-	-	
			%		0,00%	91,25%	0,00%	8,75%	0,00%	0,00%	
6	Твердые коммунальные отходы	2022 год	тонн	334 275,5140	334 275,5140	91 054,7868	274 064,2162	243 220,7272	-	-	
			%		100,00%	27,24%	81,99%	72,76%	0,00%	0,00%	
1	I класс опасности	2023 год	тонн	20,3461	-	4,0692	16,0734	0,2035	-	-	

№ п/п	Вид отходов	Год	Ед.изм.	Количество отходов, образовавшихся на территории субъекта Российской Федерации	Количество отходов, обработанных на территории субъекта Российской Федерации	Количество отходов, утилизированных на территории субъекта Российской Федерации	Количество отходов, обезвреженных на территории субъекта Российской Федерации	Количество отходов, размещенных на территории субъекта Российской Федерации	Количество отходов, переданных в другие субъекты Российской Федерации для последующих утилизации, обезвреживания, размещения	Количество отходов, поступивших из других субъектов Российской Федерации для последующих утилизации, обезвреживания, размещения	Примечание
1	2	3	4	5	6	7	8	9	10	11	12
	для окружающей природной среды (всего)		%		0,00%	20,00%	79,00%	1,00%	0,00%	0,00%	
2	II класс опасности для окружающей среды (всего)	2023 год	тонн	84,5098	-	42,2549	42,0859	0,1690	-	-	
			%		0,00%	50,00%	49,80%	0,20%	0,00%	0,00%	
3	III класс опасности для окружающей природной среды (всего)	2023 год	тонн	18 446,4187	-	15 679,4559	2 763,2735	3,6893	-	-	
			%		0,00%	85,00%	14,98%	0,02%	0,00%	0,00%	
4	IV класс опасности для окружающей природной среды (всего)	2023 год	тонн	446 972,5027	-	352 661,3046	10 503,8538	83 807,3443	-	-	
			%		0,00%	78,90%	2,35%	18,75%	0,00%	0,00%	
5	V класс опасности для окружающей природной среды (всего)	2023 год	тонн	711 080,1524	-	649 571,7192	-	61 508,4332	-	-	
			%		0,00%	91,35%	0,00%	8,65%	0,00%	0,00%	
6	Твердые коммунальные отходы	2023 год	тонн	335 946,8916	335 946,8916	91 510,0608	275 434,5373	244 436,8308	-	-	
			%		100,00%	27,24%	81,99%	72,76%	0,00%	0,00%	
1	I класс опасности для окружающей природной среды (всего)	2024 год	тонн	20,4478	-	4,0896	16,1538	0,2045	-	-	
			%		0,00%	20,00%	79,00%	1,00%	0,00%	0,00%	
2	II класс опасности для окружающей среды (всего)	2024 год	тонн	84,9324	-	42,4662	42,2963	0,1699	-	-	
			%		0,00%	50,00%	49,80%	0,20%	0,00%	0,00%	
3	III класс опасности для окружающей природной среды (всего)	2024 год	тонн	18 538,6508	-	15 757,8532	2 777,0899	3,7077	-	-	
			%		0,00%	85,00%	14,98%	0,02%	0,00%	0,00%	
4	IV класс опасности для окружающей природной среды	2024 год	тонн	449 207,3652	-	359 365,8922	10 780,9768	79 060,4963	-	-	
			%		0,00%	80,00%	2,40%	17,60%	0,00%	0,00%	

№ п/п	Вид отходов	Год	Ед.изм.	Количество отходов, образовавшихся на территории субъекта Российской Федерации	Количество отходов, обработанных на территории субъекта Российской Федерации	Количество отходов, утилизированных на территории субъекта Российской Федерации	Количество отходов, обезвреженных на территории субъекта Российской Федерации	Количество отходов, размещенных на территории субъекта Российской Федерации	Количество отходов, переданных в другие субъекты Российской Федерации для последующих утилизации, обезвреживания, размещения	Количество отходов, поступивших из других субъектов Российской Федерации для последующих утилизации, обезвреживания, размещения	Примечание
1	2	3	4	5	6	7	8	9	10	11	12
	(всего)										
5	V класс опасности для окружающей природной среды (всего)	2024 год	тонн	714 635,5532	-	654 963,4845	-	59 672,0687	-	-	
			%		0,00%	91,65%	0,00%	8,35%	0,00%	0,00%	
6	Твердые коммунальные отходы	2024 год	тонн	337 626,6260	337 626,6260	91 967,6111	276 811,7100	245 659,0150	-	-	
			%		100,00%	27,24%	81,99%	72,76%	0,00%	0,00%	
1	I класс опасности для окружающей природной среды (всего)	2025 год	тонн	20,5501	-	4,1100	16,2346	0,2055	-	-	
			%		0,00%	20,00%	79,00%	1,00%	0,00%	0,00%	
2	II класс опасности для окружающей среды (всего)	2025 год	тонн	85,3570	-	42,6785	42,5078	0,1707	-	-	
			%		0,00%	50,00%	49,80%	0,20%	0,00%	0,00%	
3	III класс опасности для окружающей природной среды (всего)	2025 год	тонн	18 631,3441	-	15 836,6424	2 790,9753	3,7263	-	-	
			%		0,00%	85,00%	14,98%	0,02%	0,00%	0,00%	
4	IV класс опасности для окружающей природной среды (всего)	2025 год	тонн	451 453,4020	-	366 580,1624	11 060,6083	73 812,6312	-	-	
			%		0,00%	81,20%	2,45%	16,35%	0,00%	0,00%	
5	V класс опасности для окружающей природной среды (всего)	2025 год	тонн	718 208,7309	-	659 674,7194	-	58 534,0116	-	-	
			%		0,00%	91,85%	0,00%	8,15%	0,00%	0,00%	
6	Твердые коммунальные отходы	2025 год	тонн	339 314,7592	339 314,7592	92 427,4491	278 195,7685	246 887,3100	-	-	
			%		100,00%	27,24%	81,99%	72,76%	0,00%	0,00%	
1	I класс опасности для окружающей природной среды (всего)	2026 год	тонн	20,6528	-	4,1306	16,3157	0,2065	-	-	
			%		0,00%	20,00%	79,00%	1,00%	0,00%	0,00%	

№ п/п	Вид отходов	Год	Ед.изм.	Количество отходов, образовавшихся на территории субъекта Российской Федерации	Количество отходов, обработанных на территории субъекта Российской Федерации	Количество отходов, утилизированных на территории субъекта Российской Федерации	Количество отходов, обезвреженных на территории субъекта Российской Федерации	Количество отходов, размещенных на территории субъекта Российской Федерации	Количество отходов, переданных в другие субъекты Российской Федерации для последующих утилизации, обезвреживания, размещения	Количество отходов, поступивших из других субъектов Российской Федерации для последующих утилизации, обезвреживания, размещения	Примечание
1	2	3	4	5	6	7	8	9	10	11	12
2	II класс опасности для окружающей среды (всего)	2026 год	тонн	85,7838	-	42,8919	42,7203	0,1716	-	-	
			%		0,00%	50,00%	49,80%	0,20%	0,00%	0,00%	
3	III класс опасности для окружающей природной среды (всего)	2026 год	тонн	18 724,5008	-	15 915,8257	2 804,9302	3,7449	-	-	
			%		0,00%	85,00%	14,98%	0,02%	0,00%	0,00%	
4	IV класс опасности для окружающей природной среды (всего)	2026 год	тонн	453 710,6690	-	374 311,3020	11 342,7667	68 056,6004	-	-	
			%		0,00%	82,50%	2,50%	15,00%	0,00%	0,00%	
5	V класс опасности для окружающей природной среды (всего)	2026 год	тонн	721 799,7746	-	664 055,7926	-	57 743,9820	-	-	
			%		0,00%	92,00%	0,00%	8,00%	0,00%	0,00%	
6	Твердые коммунальные отходы	2026 год	тонн	341 011,3329	341 011,3329	92 889,5864	279 586,7474	248 121,7466	-	-	
			%		100,00%	27,24%	81,99%	72,76%	0,00%	0,00%	

Раздел 7. Схема потоков отходов

На территории Костромской области существует 8 объектов размещения твердых коммунальных отходов, включенных в Государственный реестр объектов размещения отходов. Также на территории г. Костромы и г. Галича имеются объекты обработки твердых коммунальных отходов.

Табличное описание существующей схемы потоков отходов представлено в таблице 16. При определении количественных характеристик были использованы расчетные показатели количества отходов.

Таблица 16. Существующая схема потоков отходов на территории Костромской области

№ п/п	Наименование муниципального образования	Масса ТКО, тонн			Объект обращения с отходами (за исключением объекта захоронения)	Объект захоронения отходов
		Всего	ТКО	КГО		
1	2	3	4	5	6	7
	Костромская область ИТОГО	324 420,43	289 661,10	34 759,33		
1	Городской округ город Буй	12 838,22	11 462,70	1 375,52	отсутствует	Полигон ТКО по автодороге Буй-Ликурга, не включенный в ГРОРО и закрытый по решению Суда Объект захоронения отходов в д. Мелешино Галичского района, включенный в ГРОРО (ООО "Полигон")
2	Городской округ город Волгореченск	8 519,65	7 606,83	912,82	имеется договор на передачу отходов для опытно-промышленной эксплуатации на автоматизированный мусоросортировочный комплекс в г. Костроме (ООО "ЭкоТехноМенеджмент", фактически отходы не направляются)	Полигон захоронения ТКО МУП "Волгореченское ПАТП", включенный в ГРОРО
3	Городской округ город Галич	9 018,24	8 052,00	966,24	объект обработки ТКО в д. Мелешино Галичского района (ООО "Полигон")	Объект захоронения отходов в д. Мелешино Галичского района, включенный в ГРОРО (ООО "Полигон")
4	Городской округ город Кострома	146 230,03	130 562,52	15 667,50	автоматизированный мусоросортировочный комплекс в г. Костроме (ООО "ЭкоТехноМенеджмент") - до 25 % общего количества, образованного ТКО	Объект захоронения отходов у и.п. Холм Костромского района (ООО "Гермес"), включенный в ГРОРО
5	Городской округ город Мантурово	8 419,94	7 517,80	902,14	отсутствует	свалка ТКО у д. Суборь Мантуровского района, не включенная в ГРОРО (МКП "Полигон")

№ п/п	Наименование муниципального образования	Масса ТКО, тонн			Объект обращения с отходами (за исключением объекта захоронения)	Объект захоронения отходов
		Всего	ТКО	КГО		
1	2	3	4	5	6	7
6	Городской округ город Шарья	19 540,50	17 446,87	2 093,62	отсутствует	Полигон захоронения ТКО ООО "Спецтранс", включенный в ГРОРО
7	Антроповский муниципальный район	2 662,35	2 377,10	285,25		
7.1	Антроповское сельское поселение	1 506,91	1 345,46	161,45	объект обработки ТКО в д. Мелешино Галичского района (ООО "Полигон")	Объект захоронения отходов в д. Мелешино Галичского района, включенный в ГРОРО (ООО "Полигон")
7.2	Котельниковское сельское поселение	251,29	224,37	26,92	отсутствует	несанкционированные свалки на территории района
7.3	Курновское сельское поселение	181,68	162,21	19,47		
7.4	Палкинское сельское поселение	604,89	540,08	64,81		
7.5	Просекское сельское поселение	117,58	104,98	12,60		
8	Буйский муниципальный район	4 822,09	4 305,44	516,65		
8.1	городское поселение поселок Чистые Боры	2 020,90	1 804,38	216,53	отсутствует	Полигон ТКО по автодороге Буй-Ликурга, не включенный в ГРОРО и закрытый по решению Суда
8.2	Барановское сельское поселение	413,02	368,77	44,25		
8.3	Центральное сельское поселение	2 388,17	2 132,30	255,88		
9	Вохомский муниципальный район	3 719,71	3 321,17	398,54		
9.1	Бельковское сельское поселение	524,66	468,45	56,21	отсутствует	несанкционированные свалки на территории района
9.2	Воробьевское сельское поселение	326,43	291,45	34,97		
9.3	Вохомское сельское поселение	2 010,75	1 795,31	215,44		
9.4	Лапинское сельское поселение	271,24	242,18	29,06		
9.5	Петрецовское сельское поселение	291,19	260,00	31,20		
9.6	Тихоновское сельское поселение	295,44	263,79	31,65		
10	Галичский муниципальный район	3 249,41	2 901,26	348,15		
10.1	Березовское сельское поселение	255,96	228,54	27,42	частично объект обработки ТКО в д. Мелешино Галичского района (ООО "Полигон") - частично;	Объект захоронения отходов в д. Мелешино Галичского района, включенный в ГРОРО (ООО "Полигон") - частично; несанкционированные свалки на территории района
10.2	Дмитриевское сельское поселение	1 251,37	1 117,30	134,08		
10.3	Лопаревское сельское поселение	260,63	232,71	27,92		
10.4	Ореховское сельское поселение	884,62	789,84	94,78		
10.5	Степановское сельское поселение	596,82	532,88	63,95		
11	Кадыйский муниципальный район	3 381,71	3 019,39	362,33		
11.1	городское поселение поселок Кадый	1 707,56	1 524,60	182,95	отсутствует	несанкционированные свалки на территории района
11.2	Вёкшинское сельское поселение	190,17	169,79	20,38		
11.3	Екатеринкинское сельское поселение	233,04	208,07	24,97		
11.4	Завражное сельское поселение	376,09	335,80	40,30		

№ п/п	Наименование муниципального образования	Масса ТКО, тонн			Объект обращения с отходами (за исключением объекта захоронения)	Объект захоронения отходов
		Всего	ТКО	КГО		
1	2	3	4	5	6	7
11.5	Паньковское сельское поселение	345,53	308,51	37,02		
11.6	Селищенское сельское поселение	132,44	118,25	14,19		
11.7	Столпинское сельское поселение	186,35	166,38	19,97		
11.8	Чернышевское сельское поселение	210,54	187,98	22,56		
12	Кологривский муниципальный район	2 710,67	2 420,24	290,43		
12.1	городское поселение город Кологрив	1 844,72	1 647,08	197,65		
12.2	Илешевское сельское поселение	231,77	206,93	24,83		свалка ТКО у д. Суборь Мантуровского района, не включенная в ГРОРО (МКП "Полигон") - частично; несанкционированные свалки на территории района
12.3	Ильинское сельское поселение	313,69	280,08	33,61	отсутствует	
12.4	Суховерковское сельское поселение	150,69	134,55	16,15		
12.5	Ужугское сельское поселение	169,79	151,60	18,19		
13	Костромской муниципальный район	20 302,53	18 127,26	2 175,27		
13.1	Апраксинское сельское поселение	699,55	624,59	74,95		автоматизированный мусоросортировочный комплекс в г. Костроме (ООО "ЭкоТехноМенеджмент") - частично Объект захоронения отходов у н.п. Холм Костромского района (ООО "Термес"), включенный в ГРОРО
13.2	Бакшеевское сельское поселение	2 369,03	2 115,21	253,82		
13.3	Караваевское сельское поселение	3 540,60	3 161,25	379,35		
13.4	Кузнецовское сельское поселение	939,80	839,11	100,69		
13.5	Кузьмищенское сельское поселение	470,33	419,93	50,39		
13.6	Минское сельское поселение	1 294,24	1 155,58	138,67		
13.7	Никольское сельское поселение	3 569,04	3 186,64	382,40		
13.8	Самсоновское сельское поселение	944,05	842,90	101,15		
13.9	Сандогорское сельское поселение	614,22	548,42	65,81		
13.10	Средняковское сельское поселение	665,59	594,27	71,31		
13.11	Суцевское сельское поселение	1 925,02	1 718,77	206,25		
13.12	Чернопенское сельское поселение	900,75	804,24	96,51		
13.13	Шунгенское сельское поселение	2 370,31	2 116,34	253,96		
14	Красносельский муниципальный район	7 966,43	7 112,89	853,55		
14.1	городское поселение пос. Красное-на-Волге	3 599,79	3 214,10	385,69		Объект захоронения отходов у н.п. Холм Костромского района (ООО "Термес"), включенный в ГРОРО - частично; Полигон захоронения ТКО МУП "Волгореченское ПАТП", включенный в ГРОРО – Сидоровское сельское поселение несанкционированная свалка в Подольском сельском поселении (менее 500 метров от
14.2	Боровиковское сельское поселение	628,23	560,92	67,31		
14.3	Гридинское сельское поселение	355,72	317,60	38,11		
14.4	Захаровское сельское поселение	152,81	136,44	16,37		
14.5	Подольское сельское поселение	706,76	631,04	75,72	отсутствует	
14.6	Прискоковское сельское поселение	492,82	440,02	52,80		
14.7	Сидоровское сельское поселение	536,54	479,06	57,49		
14.8	Чапаевское сельское поселение	542,91	484,74	58,17		

№ п/п	Наименование муниципального образования	Масса ТКО, тонн			Объект обращения с отходами (за исключением объекта захоронения)	Объект захоронения отходов
		Всего	ТКО	КГО		
1	2	3	4	5	6	7
14.9	Шолоховское сельское поселение	950,84	848,96	101,88		пос. Красное-на-Волге), закрытая решением Суда
15	Макарьевский муниципальный район	6 462,58	5 770,16	692,42		
15.1	городское поселение г. Макарьев	3 523,47	3 145,96	377,51	отсутствует	несанкционированные свалки на территории района
15.2	Горчухинское сельское поселение	1 198,31	1 069,92	128,39		
15.3	Нежитинское сельское поселение	174,89	156,15	18,74		
15.4	Николо-Макаровское сельское поселение	258,93	231,19	27,74		
15.5	Тимошинское сельское поселение	123,52	110,29	13,23		
15.6	Унженское сельское поселение	326,00	291,07	34,93		
15.7	Усть-Нейское сельское поселение	616,35	550,31	66,04		
15.8	Шемятинское сельское поселение	241,11	215,27	25,83		
16	Мантуровский муниципальный район	1 779,00	1 588,40	190,61		
16.1	Знаменское сельское поселение	435,52	388,86	46,66	отсутствует	свалка ТКО у д. Суборь Мантуровского района, не включенная в ГРОРО (МКП "Полигон") - частично; несанкционированные свалки на территории района
16.2	Леонтьевское сельское поселение	375,24	335,04	40,20		
16.3	Октябрьское сельское поселение	452,50	404,02	48,48		
16.4	Подвыгалихинское сельское поселение	264,88	236,50	28,38		
16.5	Самыловское сельское поселение	250,87	223,99	26,88		
17	Межевской муниципальный район	1 705,51	1 522,78	182,73		
17.1	Георгиевское сельское поселение	1 331,12	1 188,50	142,62	отсутствует	свалка ТКО у д. Суборь Мантуровского района, не включенная в ГРОРО (МКП "Полигон") - частично; несанкционированные свалки на территории района
17.2	Никольское сельское поселение	253,84	226,64	27,20		
17.3	Родинское сельское поселение	73,86	65,95	7,91		
17.4	Советское сельское поселение	46,69	41,69	5,00		
18	Муниципальный район город Нея и Нейский район	6 341,45	5 662,01	679,44		
18.1	городское поселение город Нея	4 795,49	4 281,68	513,80	отсутствует	Объект захоронения отходов МУП "Нейское предприятие по благоустройству", включенный в ГРОРО как объекта хранения; частично - несанкционированные свалки
18.2	Вожеровское сельское поселение	71,74	64,05	7,69		
18.3	Еленское сельское поселение	257,24	229,67	27,56		
18.4	Коткишевское сельское поселение	124,37	111,05	13,33		
18.5	Кужбальское сельское поселение	233,04	208,07	24,97		
18.6	Михалёвское сельское поселение	222,00	198,22	23,79		
18.7	Номженское сельское поселение	273,79	244,46	29,33		
18.8	Солтановское сельское поселение	164,27	146,67	17,60		
18.9	Тотомицкое сельское поселение	199,51	178,13	21,38		

№ п/п	Наименование муниципального образования	Масса ТКО, тонн			Объект обращения с отходами (за исключением объекта захоронения)	Объект захоронения отходов
		Всего	ТКО	КГО		
1	2	3	4	5	6	7
19	Муниципальный район город Нерехта и Нерехтский район	16 301,58	14 554,99	1 746,60		
19.1	городское поселение г. Нерехта	11 514,28	10 280,61	1 233,67	отсутствует	Объект захоронения отходов "Каменка" (ООО "УК Гермес"), включенный в ГРОРО Полигон захоронения ТКО МУП "Волгореченское ПАТП", включенный в ГРОРО
19.2	Волжское сельское поселение	1 525,59	1 362,13	163,46		
19.3	Воскресенское сельское поселение	629,93	562,44	67,49		
19.4	Ёмсненское сельское поселение	1 739,95	1 553,53	186,42		
19.5	Пригородное сельское поселение	891,84	796,28	95,55		
20	Октябрьский муниципальный район	1 897,62	1 694,30	203,32		
20.1	Луптюжское сельское поселение	127,77	114,08	13,69	отсутствует	несанкционированные свалки на территории района
20.2	Новинское сельское поселение	401,98	358,91	43,07		
20.3	Покровское сельское поселение	1 254,53	1 120,11	134,41		
20.4	Соловецкое сельское поселение	113,34	101,19	12,14		
21	Островский муниципальный район	5 055,98	4 514,27	541,71		
21.1	Адищевское сельское поселение	673,23	601,10	72,13	отсутствует	несанкционированные свалки на территории района
21.2	Александровское сельское поселение	318,36	284,25	34,11		
21.3	Игодовское сельское поселение	164,27	146,67	17,60		
21.4	Клеванцовское сельское поселение	662,19	591,24	70,95		
21.5	Островское сельское поселение	1 004,32	896,72	107,61		
21.6	Островское (центральное) сельское поселение	2 233,60	1 994,29	239,31		
22	Павинский муниципальный район	1 927,66	1 721,13	206,54		
22.1	Крутогорское сельское поселение	88,72	79,21	9,51	отсутствует	несанкционированные свалки на территории района
22.2	Леденское сельское поселение	163,43	145,92	17,51		
22.3	Павинское сельское поселение	1 513,37	1 351,22	162,15		
22.4	Петропавловское сельское поселение	162,15	144,78	17,37		
23	Парфеньевский муниципальный район	2 570,02	2 294,66	275,36		
23.1	Матвеевское сельское поселение	278,46	248,62	29,83	отсутствует	несанкционированные свалки на территории района
23.2	Николо-Поломское сельское поселение	742,42	662,87	79,54		
23.3	Парфеньевское сельское поселение	1 472,31	1 314,56	157,75		
23.4	Потрусовское сельское поселение	76,83	68,60	8,23		
24	Поназыревский муниципальный район	3 288,96	2 936,57	352,39		
24.1	городское поселение поселок Поназырево	2 271,90	2 028,48	243,42	отсутствует	Полигон захоронения ТКО ООО "Спецтранс", включенный в ГРОРО - частично; частично - несанкционированные свалки
24.2	Полдневицкое сельское поселение	302,23	269,85	32,38		
24.3	Хмелевское сельское поселение	242,80	216,79	26,01		

№ п/п	Наименование муниципального образования	Масса ТКО, тонн			Объект обращения с отходами (за исключением объекта захоронения)	Объект захоронения отходов
		Всего	ТКО	КГО		
1	2	3	4	5	6	7
24.4	Якшангское сельское поселение	472,02	421,45	50,57		
25	Пыщугский муниципальный район	2 067,71	1 846,17	221,54		
25.1	Верхнеспаское сельское поселение	152,39	136,06	16,33	отсутствует	несанкционированные свалки на территории района
25.2	Головинское сельское поселение	240,68	214,89	25,79		
25.3	Носковское сельское поселение	66,22	59,12	7,09		
25.4	Пыщугское сельское поселение	1 608,42	1 436,09	172,33		
26	Солигаличский муниципальный район	4 417,07	3 943,81	473,26		
26.1	городское поселение город Солигалич	3 085,47	2 754,88	330,59	отсутствует	полигон захоронения ТКО ООО "Коммунальник", включенный в ГРОРО - частично; частично - несанкционированные свалки
26.2	Бурдуковское сельское поселение	191,87	171,31	20,56		
26.3	Васильевское сельское поселение	61,13	54,58	6,55		
26.4	Корцовское сельское поселение	233,89	208,83	25,06		
26.5	Куземинское сельское поселение	85,75	76,56	9,19		
26.6	Лосевское сельское поселение	193,14	172,45	20,69		
26.7	Первомайское сельское поселение	136,26	121,66	14,60		
26.8	Солигаличское сельское поселение	429,58	383,55	46,03		
27	Судиславский муниципальный район	5 481,39	4 894,10	587,29		
27.1	городское поселение поселок Судиславль	2 170,85	1 938,26	232,59	отсутствует	несанкционированные свалки на территории района
27.2	Воронское сельское поселение	458,44	409,32	49,12		
27.3	Расловское сельское поселение	1 172,84	1 047,18	125,66		
27.4	Судиславское сельское поселение	1 679,25	1 499,33	179,92		
28	Сусанинский муниципальный район	3 093,31	2 761,88	331,43		
28.1	городское поселение поселок Сусанино	1 476,46	1 318,27	158,19	отсутствует	несанкционированные свалки на территории района
28.2	Андреевское сельское поселение	145,17	129,62	15,55		
28.3	Бужковское сельское поселение	228,80	204,28	24,51		
28.4	Северное сельское поселение	286,95	256,21	30,74		
28.5	Сокиринское сельское поселение	321,76	287,28	34,47		
28.6	Сумароковское сельское поселение	280,16	250,14	30,02		
28.7	Ченцовское сельское поселение	354,02	316,09	37,93		
29	Чухломский муниципальный район	4 745,16	4 236,75	508,41		
29.1	городское поселение город Чухлома	2 584,97	2 308,01	276,96	объект обработки ТКО в д. Мелешино Галичского района (ООО "Полигон")	Объект захоронения отходов в д. Мелешино Галичского района, включенный в ГРОРО (ООО "Полигон")
29.2	Ножкинское сельское поселение	218,18	194,81	23,38	отсутствует	несанкционированные свалки на территории

№ п/п	Наименование муниципального образования	Масса ТКО, тонн			Объект обращения с отходами (за исключением объекта захоронения)	Объект захоронения отходов
		Всего	ТКО	КГО		
1	2	3	4	5	6	7
29.3	<i>Панкратовское сельское поселение</i>	332,37	296,76	35,61		<i>района</i>
29.4	<i>Петровское сельское поселение</i>	168,52	150,46	18,06		
29.5	<i>Повалихинское сельское поселение</i>	767,46	685,23	82,23		
29.6	<i>Судайское сельское поселение</i>	95,93	85,65	10,28		
29.7	<i>Чухломское сельское поселение</i>	341,28	304,72	36,57		
29.8	<i>Шартановское сельское поселение</i>	236,44	211,10	25,33		
30	Шарьинский муниципальный район	3 903,96	3 485,68	418,28		
30.1	<i>Варакинское сельское поселение</i>	131,59	117,49	14,10		
30.2	<i>Головинское сельское поселение</i>	59,43	53,06	6,37		
30.3	<i>Заболотское сельское поселение</i>	114,19	101,95	12,23		
30.4	<i>Зебляковское сельское поселение</i>	999,65	892,55	107,11		
30.5	<i>Ивановское сельское поселение</i>	938,95	838,35	100,60		
30.6	<i>Конёвское сельское поселение</i>	124,80	111,43	13,37		
30.7	<i>Одоевское сельское поселение</i>	216,06	192,91	23,15		
30.8	<i>Троицкое сельское поселение</i>	129,47	115,60	13,87		
30.9	<i>Шангское сельское поселение</i>	700,39	625,35	75,04		
30.10	<i>Шекиемское сельское поселение</i>	489,43	436,99	52,44		

Графическое отображение существующей схемы потоков отходов представлено в приложении 6.

В связи с тем, что на территории Костромской области уже функционирует один автоматизированный мусоросортировочный комплекс и планируется построить два ручных МСК – в г. Галиче и в г. Шарье, то было принято решение разделить территорию Костромской области на три зоны деятельности региональных операторов с учетом наличия объектов обращения с отходами. Зонирование представлено в таблице 17.

Графическое отображение схем потоков отходов планируемых к реализации территориальной схемы представлено в приложениях 7 и 8 соответственно.

Таблица 17. Зонирование территории Костромской области

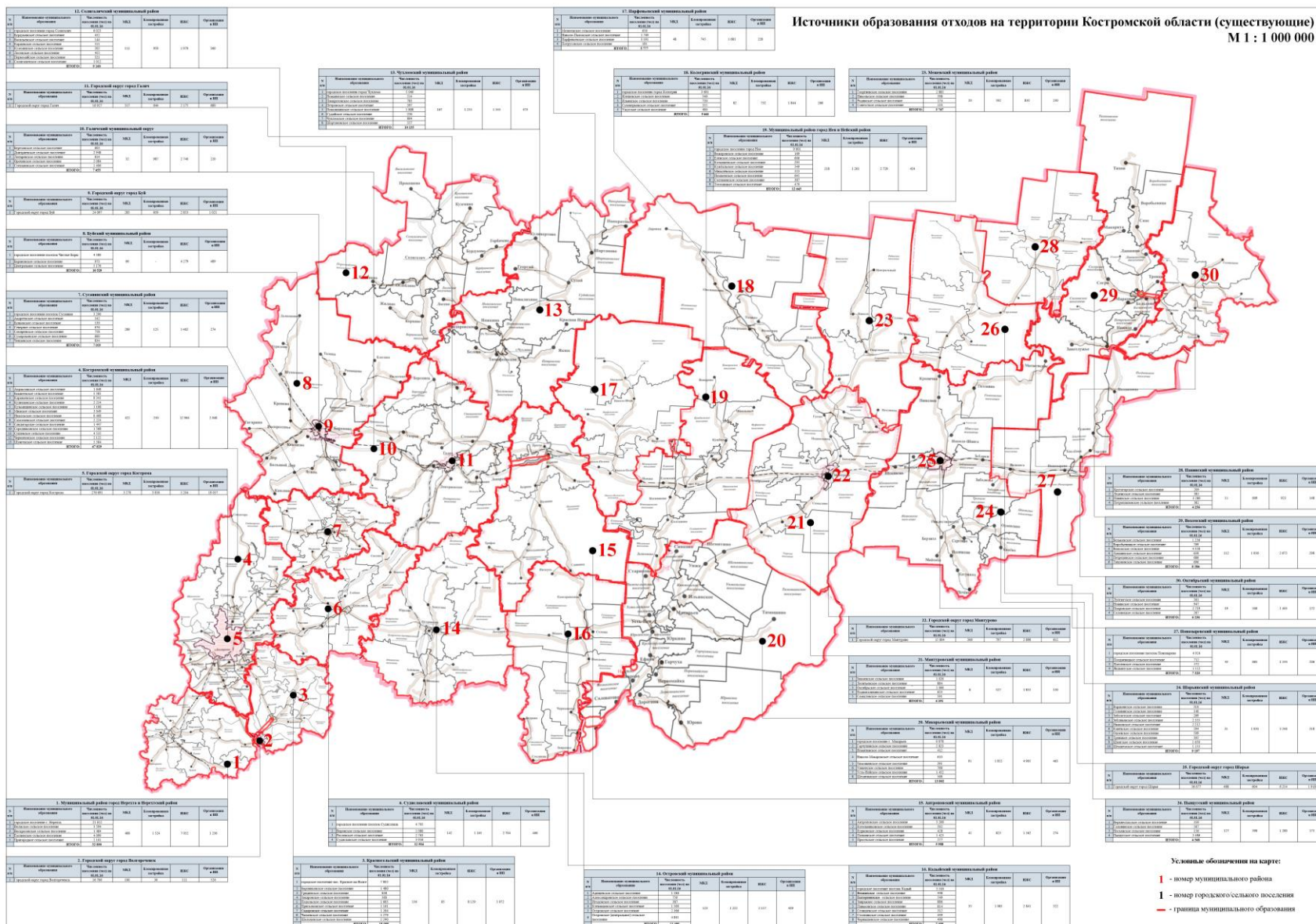
№ п/п	Наименование зоны РО	Муниципальное образование	Объем общий, куб.м.	ТКО	КГО	Масса общая, тонн	ТКО	КГО
1	Зона деятельности регионального оператора № 1	Городской округ город Волгореченск	51 971,27	46 402,92	5 568,35	8 519,65	7 606,83	912,82
		Городской округ город Кострома	892 027,24	796 452,89	95 574,35	146 230,03	130 562,52	15 667,50
		Костромской муниципальный район	129 257,87	115 408,81	13 849,06	20 302,53	18 127,26	2 175,27
		Красносельский муниципальный район	50 718,99	45 284,81	5 434,18	7 966,43	7 112,89	853,55
		Муниципальный район город Нерехта и Нерехтский район	100 717,80	89 926,60	10 791,19	16 301,58	14 554,99	1 746,60
		Судиславский муниципальный район	34 897,74	31 158,69	3 739,04	5 481,39	4 894,10	587,29
		Сусанинский муниципальный район	19 693,82	17 583,77	2 110,05	3 093,31	2 761,88	331,43
		Кадыйский муниципальный район	21 075,04	18 817,00	2 258,04	3 381,71	3 019,39	362,33
		Островский муниципальный район	32 189,36	28 740,50	3 448,86	5 055,98	4 514,27	541,71
				ИТОГО	1 332 549,12	1 189 776,00	142 773,12	216 332,62
2	Зона деятельности регионального оператора № 2	Городской округ город Буй	78 315,25	69 924,33	8 390,92	12 838,22	11 462,70	1 375,52
		Городской округ город Галич	55 012,75	49 118,53	5 894,22	9 018,24	8 052,00	966,24
		Антроповский муниципальный район	16 950,08	15 134,00	1 816,08	2 662,35	2 377,10	285,25
		Буйский муниципальный район	30 700,28	27 410,97	3 289,32	4 822,09	4 305,44	516,65

№ п/п	Наименование зоны РО	Муниципальное образование	Объем общий, куб.м.	ТКО	КГО	Масса общая, тонн	ТКО	КГО
		Галичский муниципальный район	20 687,64	18 471,10	2 216,53	3 249,41	2 901,26	348,15
		Парфеньевский муниципальный район	16 362,23	14 609,13	1 753,10	2 570,02	2 294,66	275,36
		Солигаличский муниципальный район	27 299,62	24 374,66	2 924,96	4 417,07	3 943,81	473,26
		Чухломский муниципальный район	29 521,77	26 358,73	3 163,05	4 745,16	4 236,75	508,41
		ИТОГО	274 849,62	245 401,44	29 448,17	44 322,55	39 573,71	4 748,84
3	Зона деятельности регионального оператора № 3	Городской округ город Мантурово	51 363,00	45 859,82	5 503,18	8 419,94	7 517,80	902,14
		Городской округ город Шарья	119 200,25	106 428,79	12 771,46	19 540,50	17 446,87	2 093,62
		Вохомский муниципальный район	23 681,89	21 144,54	2 537,35	3 719,71	3 321,17	398,54
		Кологривский муниципальный район	16 766,23	14 969,84	1 796,38	2 710,67	2 420,24	290,43
		Макарьевский муниципальный район	40 205,86	35 898,09	4 307,77	6 462,58	5 770,16	692,42
		Мантуровский муниципальный район	11 326,18	10 112,66	1 213,52	1 779,00	1 588,40	190,61
		Межевской муниципальный район	10 858,29	9 694,90	1 163,39	1 705,51	1 522,78	182,73
		Муниципальный район город Нея и Нейский район	39 095,76	34 906,92	4 188,83	6 341,45	5 662,01	679,44
		Октябрьский муниципальный район	12 081,35	10 786,92	1 294,43	1 897,62	1 694,30	203,32

№ п/п	Наименование зоны РО	Муниципальное образование	Объем общий, куб.м.	ТКО	КГО	Масса общая, тонн	ТКО	КГО
		Павинский муниципальный район	12 272,64	10 957,71	1 314,93	1 927,66	1 721,13	206,54
		Поназыревский муниципальный район	20 939,44	18 695,93	2 243,51	3 288,96	2 936,57	352,39
		Пыщугский муниципальный район	13 164,23	11 753,78	1 410,45	2 067,71	1 846,17	221,54
		Шарьинский муниципальный район	24 854,89	22 191,87	2 663,02	3 903,96	3 485,68	418,28
		ИТОГО	395 810,00	353 401,79	42 408,21	63 765,26	56 933,27	6 831,99

Приложения

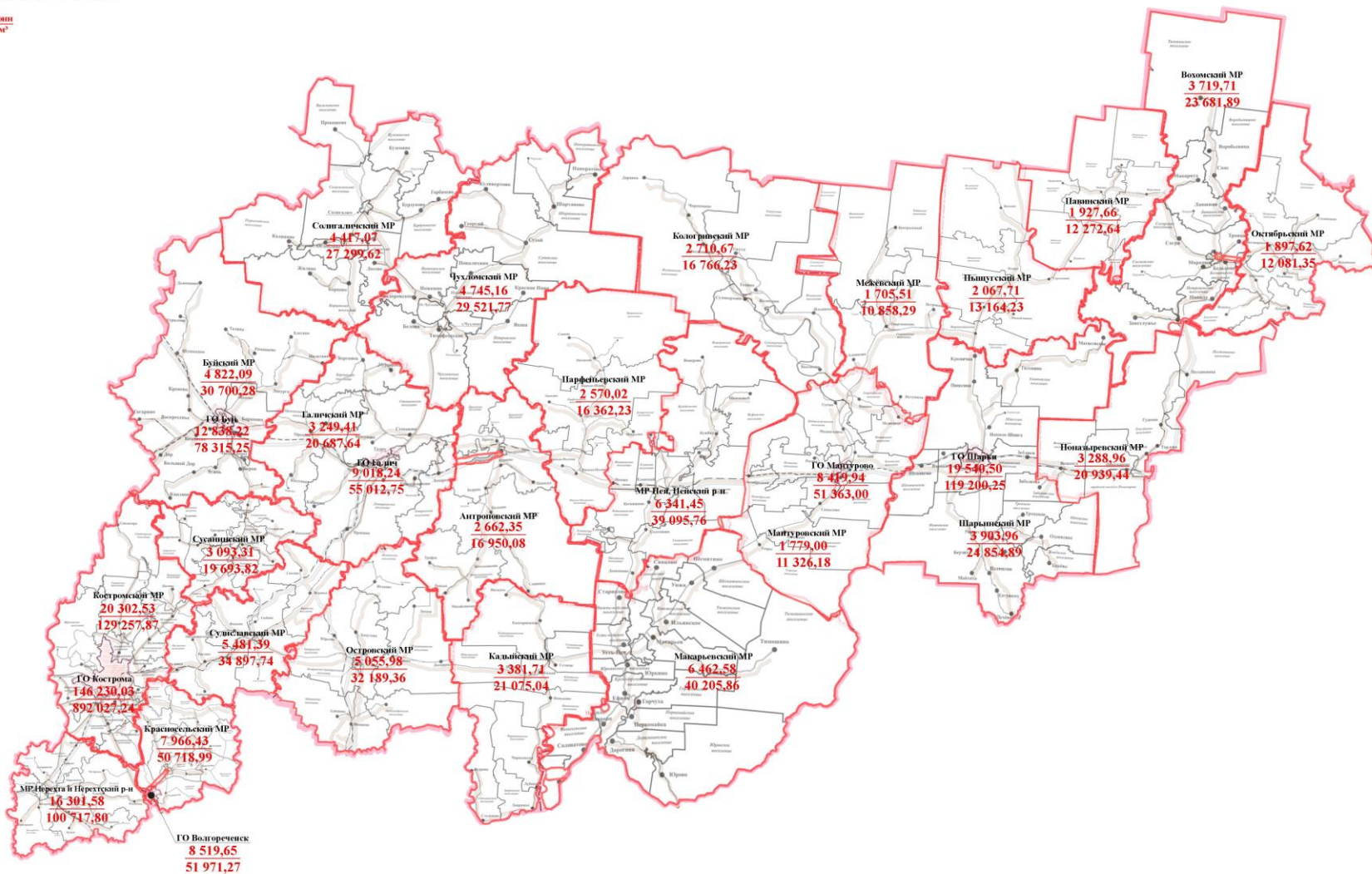
Источники образования отходов на территории Костромской области (существующие)
М 1 : 1 000 000

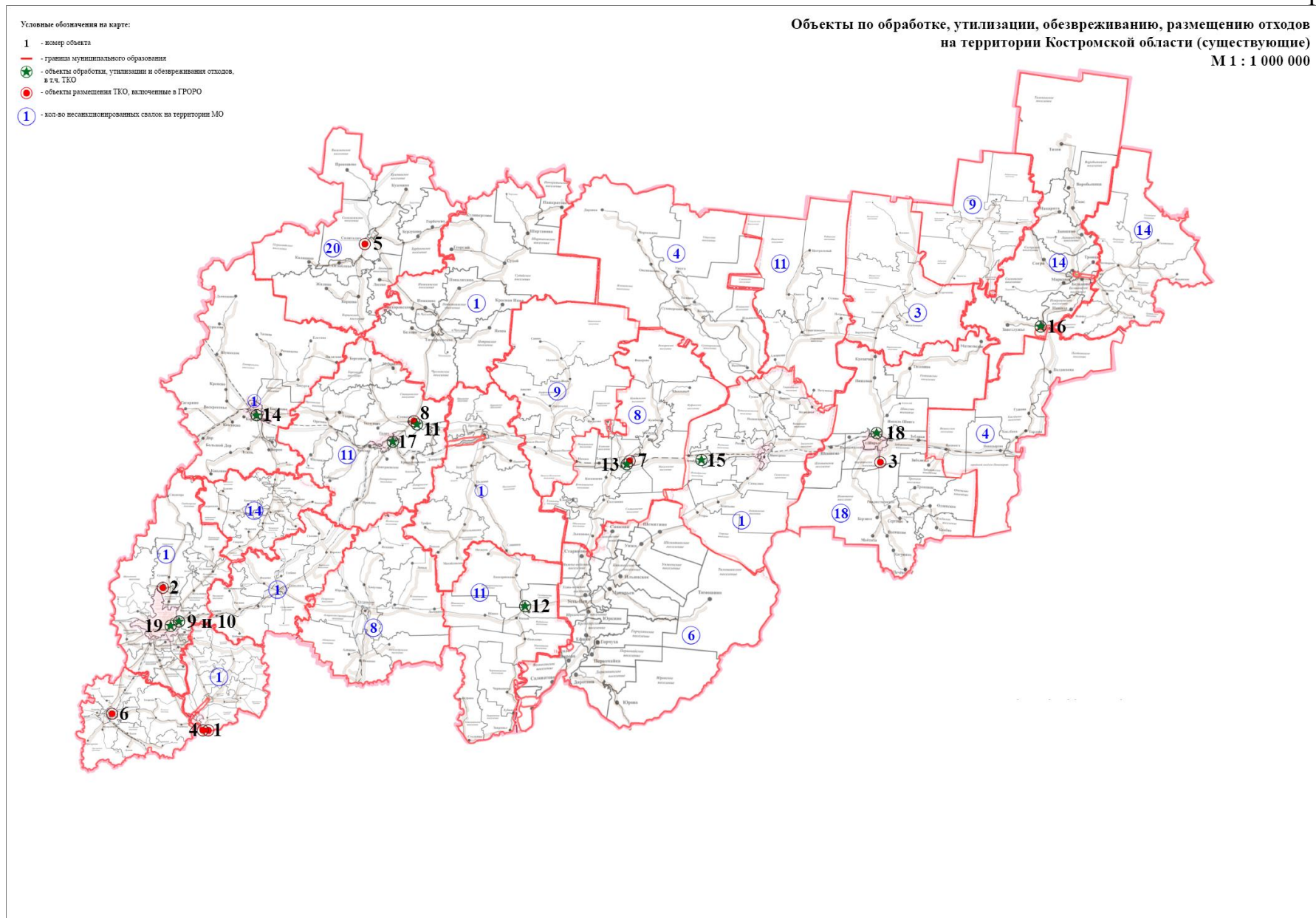


Условные обозначения на карте:

1 - номер объекта

— граница муниципального образования

Масса ТКО, тонн
Объем ТКО, м³Количество образующихся твердых коммунальных отходов
на территории Костромской области
М 1 : 1 000 000



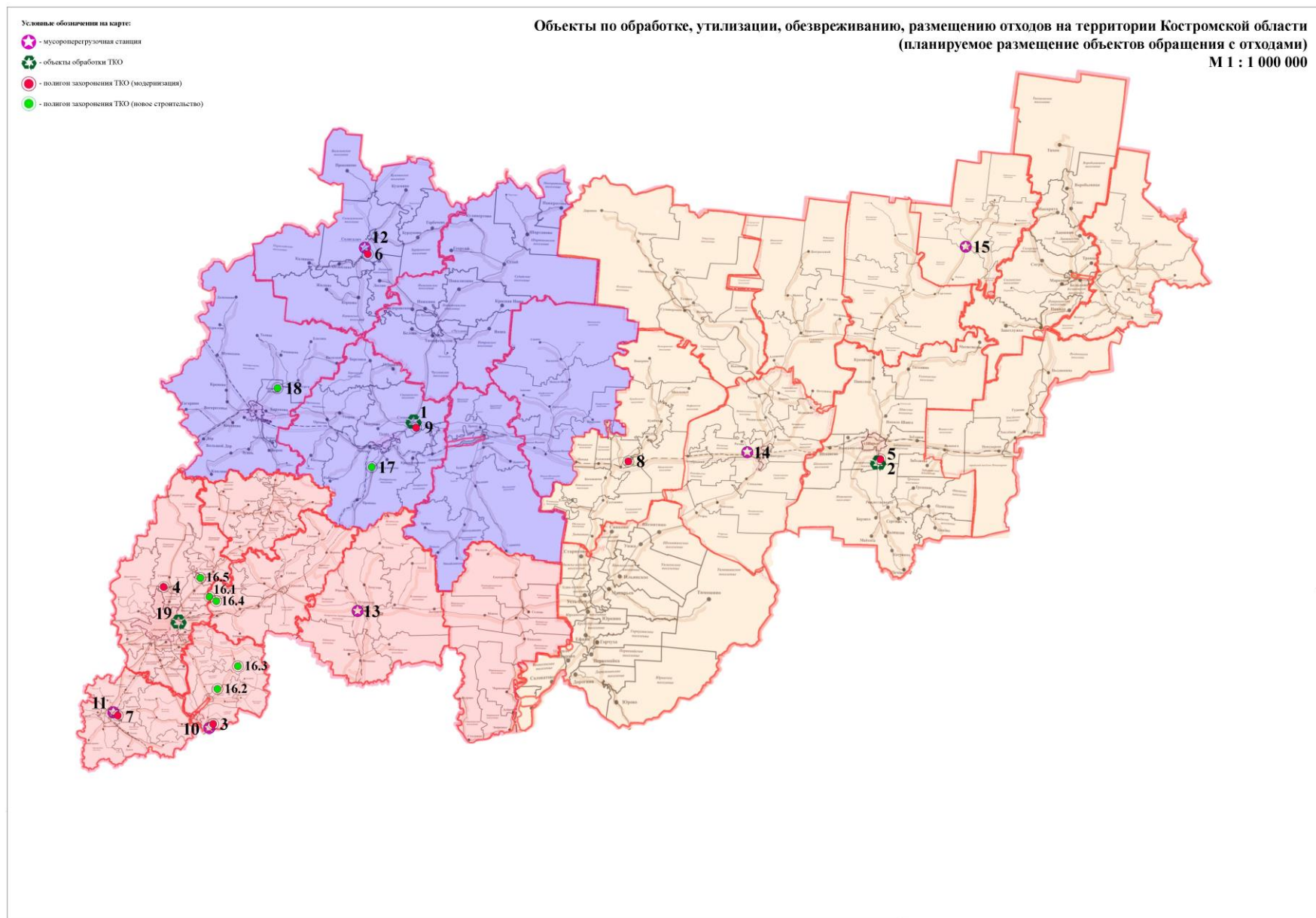


Схема потоков отходов существующая
М 1 : 1 000 000

Условные обозначения на карте:

- 1 - номер объекта
- граница муниципального образования
- ♻️ - объекты обработки, утилизации и обезвреживания отходов, в т.ч. ТКО
- - объекты размещения ТКО, включенные в ГРОРО
- ① - кол-во несанкционированных свалок на территории МО
- - потоки отходов
- - потоки отходов на обработку и обезвреживание
- - потоки отходов на захоронение
- - потоки отходов на утилизацию

